

Vitalija Vasiliauskaitė

Etnologė. Panevėžio kraštotyros muziejus.

Panevėžio kolegija

SAKRALINĖS MEDŽIO SKULPTŪROS RINKINYS PANEVĖŽIO KRAŠTOTYROS MUZIEJUJE

Straipsnio objektas – sakralinės medžio skulptūros rinkinys, esantis Panevėžio kraštotyros muziejuje. Straipsnyje aptariami skulptūrų siužetai, jų meniniai stilistiniai bruožai, rinkinio sudarymo problemos. Taip pat apžvelgiama mažosios liaudies architektūros paminklų fiksavimo ir tyrinėjimo Panevėžio apylinkėse raida, supažindinama su žymiausiais Panevėžio krašto dievdirbiais.

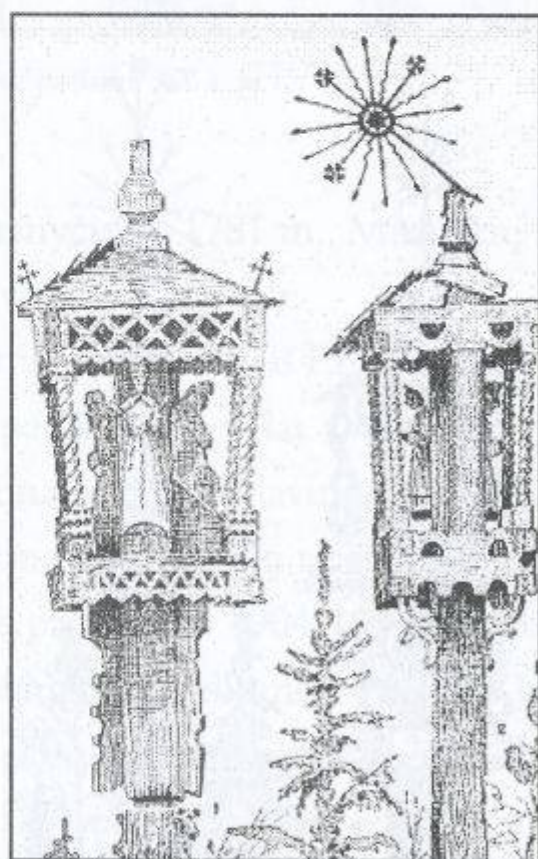
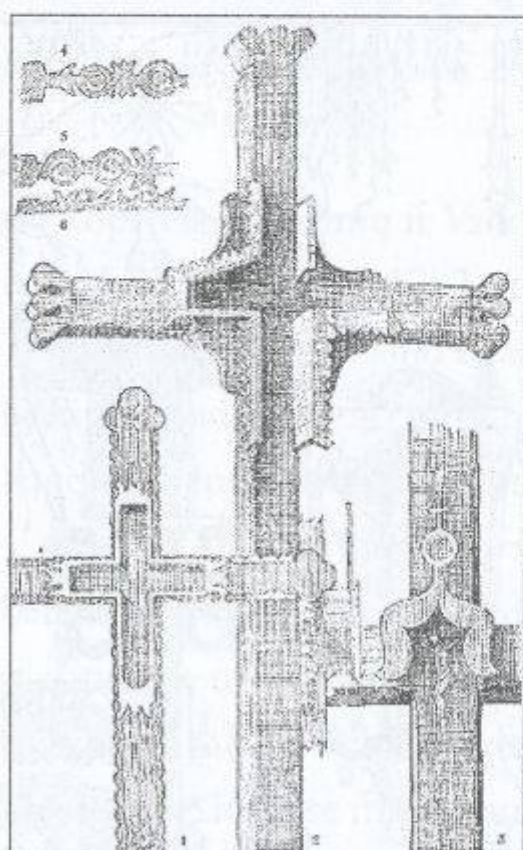
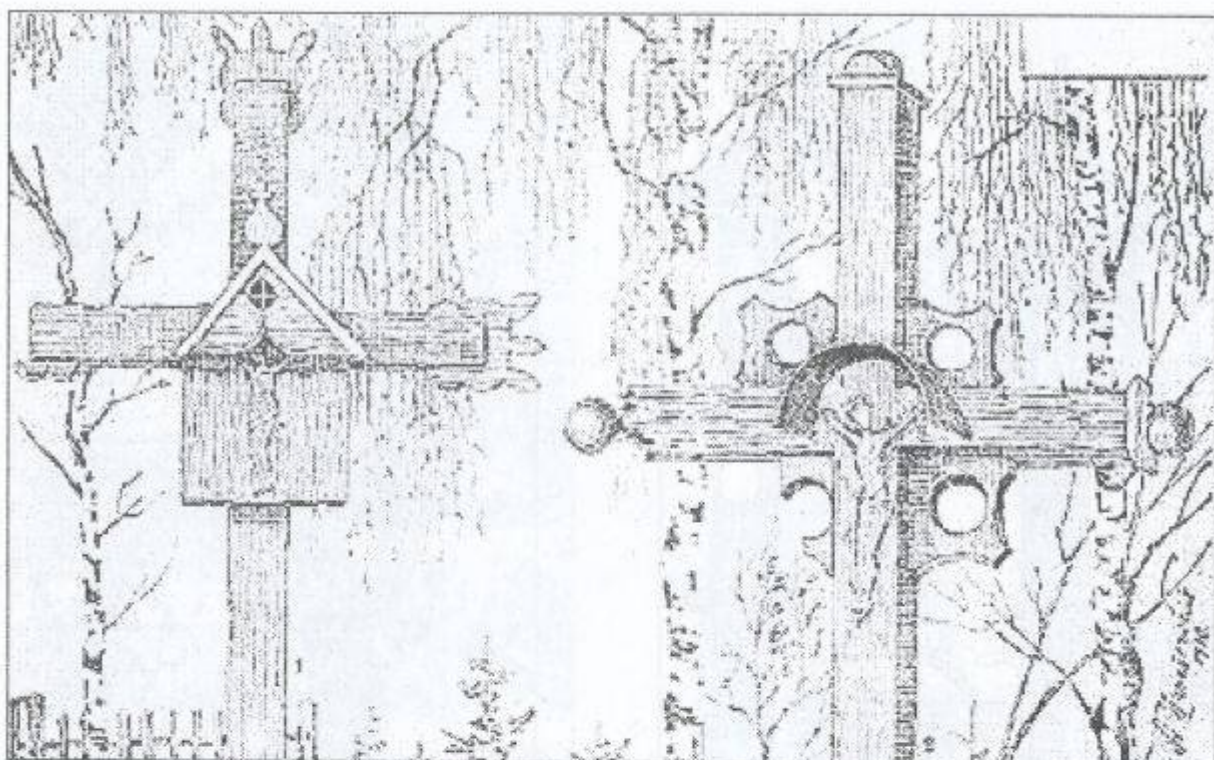
Raktažodžiai: mažosios liaudies architektūros paminklai, sakralinė liaudies skulptūra, skulptūrų siužetinės grupės, barokinė skulptūra, liaudies skulptūros polichromija, dievdirbiai.

Mažosios liaudies architektūros paminklai – stogastulpiai, koplytstulpiai, koplytėlės, kryžiai su neatsiejama jų dalimi – skulptūrėlėmis – turi labai senas ištakas, kur kas senesnes negu pati krikščionybė. Stogastulpiuose su stoginėlėmis, koplytstulpiuose su nišomis ir kryžiuose su saulučių nimbais atpažįstame archetipinius pasaulio arba gyvybės medžio modelius, o santūrių formų, statiškos ir primityvios išraiškos liaudiškos šventųjų skulptūrėlės asocijuojasi su senaisiais iki-krikščioniškosios kultūros stabais – antropomorfinėmis dievybių garbinimui skirtomis kolonomis, pavyzdžiui, žmogaus pavidalo mediniu stabu akmens amžiaus Šventosios gyvenvietėje. Konkrečias dabartines krikščioniškas formas mažosios liaudies architektūros objektai ir

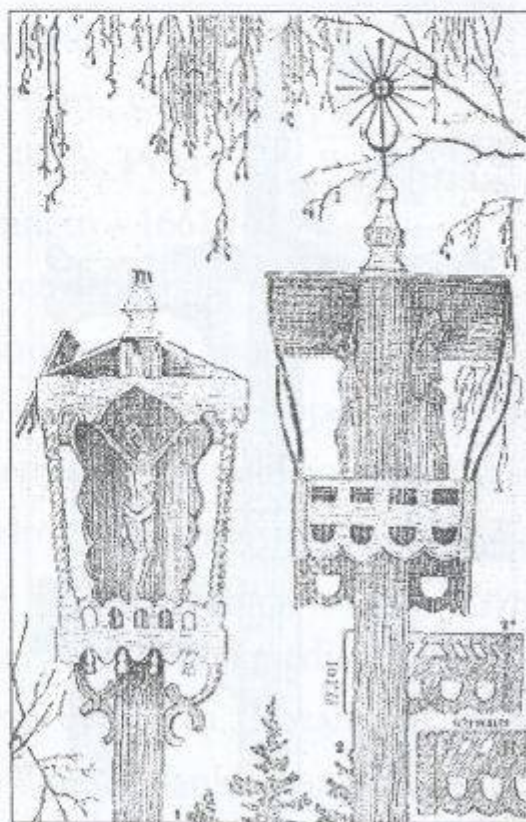
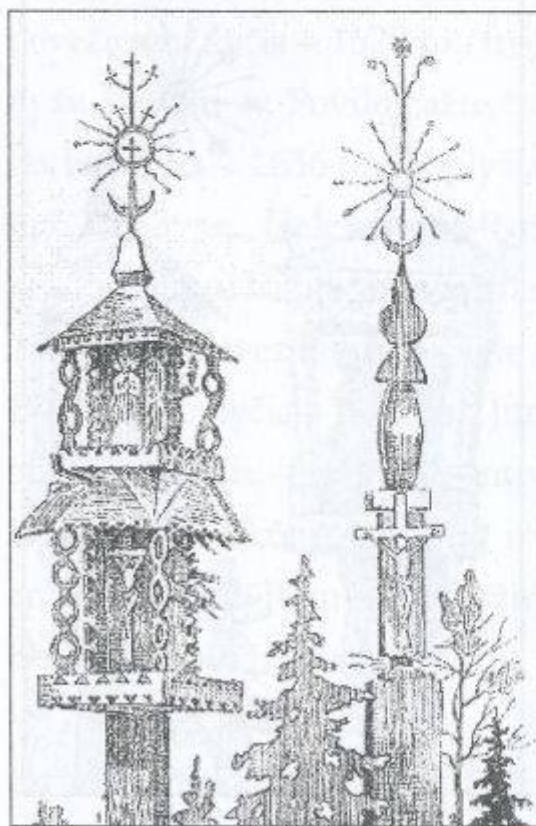
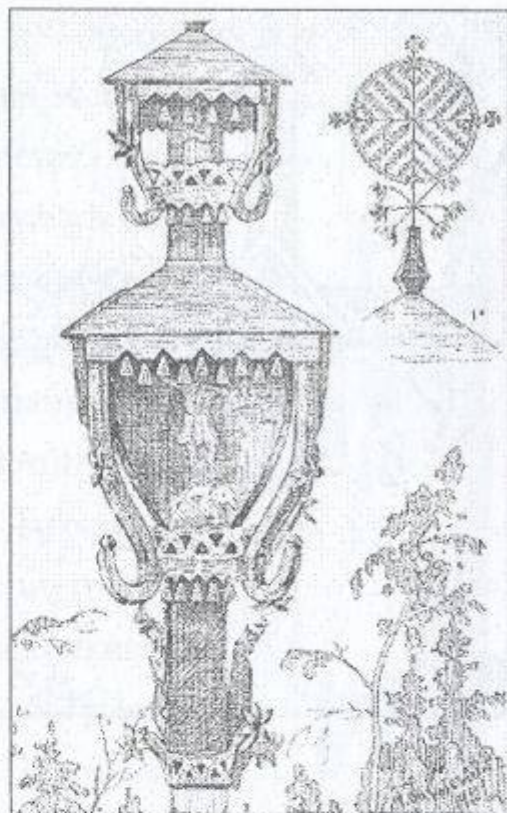
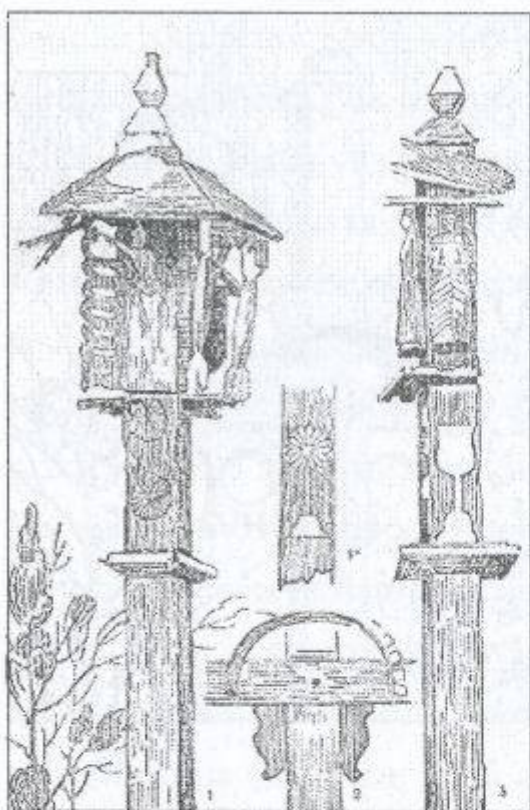
liaudies skulptūra įgauna XVII-XVIII a. kontrreformacijos ideologijos įtakoje atsiradus šventųjų kultui, ėmus plisti piligriminėms kelionėms į šventąsias vietas, pradėjus Lietuvoje rengti Kryžiaus kelio stotis – kalvarijas. Be abejo, Baroko epochos profesionalioji architektūra ir skulptūra darė neabejotiną įtaką kaimo dailidėms ir skulptoriams. Taigi krikščioniškos sakralinės liaudies skulptūros ištaikos siekia XVII-XVIII a. Būtent šiuo laikotarpiu Panevėžio krašte pastatoma daug medinių miestelių bažnyčių ir kapinių koplyčių, kurios, tikėtina, buvo puošiamos liaudies meistrų padarytomis skulptūromis (Daujėnų – 16 a. pab., Raguvos – 1610 m., Vabalninko – 1617 m., antra medinė Panevėžio bažnyčia – 1629 m., trečia medinė apaštalių šv. Petro ir šv. Povilo bažnyčia – 1781 m., Upytės bažnyčia – 1636 m., koplyčia – 1744 m., Pušaloto – 1639 m., Geležių – 1646 m., Smilgių – 1661 m., Pumpėnų bažnyčia ir karmelitų vienuolynas – 1675 m., Palėvenės bažnyčia ir dominikonų vienuolynas – 1676 m., Bygailių koplyčia – 1682 m., Joniškėlio – 1684 m., Naujamiesčio katalikų bažnyčia – 1689 m., antroji medinė Naujamiesčio bažnyčia – 1778 m., Troškūnų bažnyčia ir bernardinų vienuolynas – 1698 m., antroji medinė Ramygalos bažnyčia – 1723 m., Panevėžio Švč. Trejybės medinė bažnyčia – 1741 m., Krekenavos trečioji medinė bažnyčia – 1750 m., Ėriškių – 1754 m., Truskavos – 1760 m., Rozalimo koplyčia – 1765 m., Rozalimo bažnyčia – 1771 m., Palaukių koplyčia – 1772 m., Vadaktėlių – 1773 m., Šilų – 1779 m., Surdegio – 1780 m., Pajst-



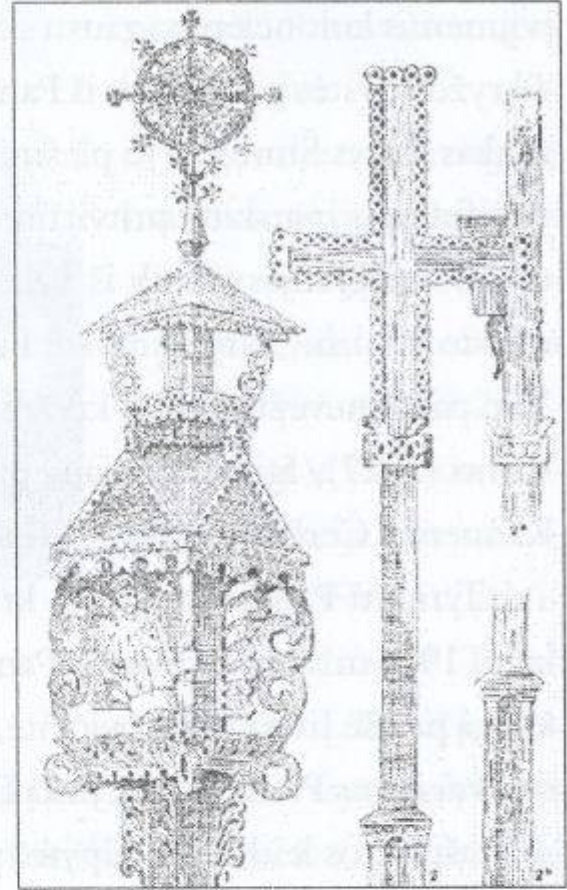
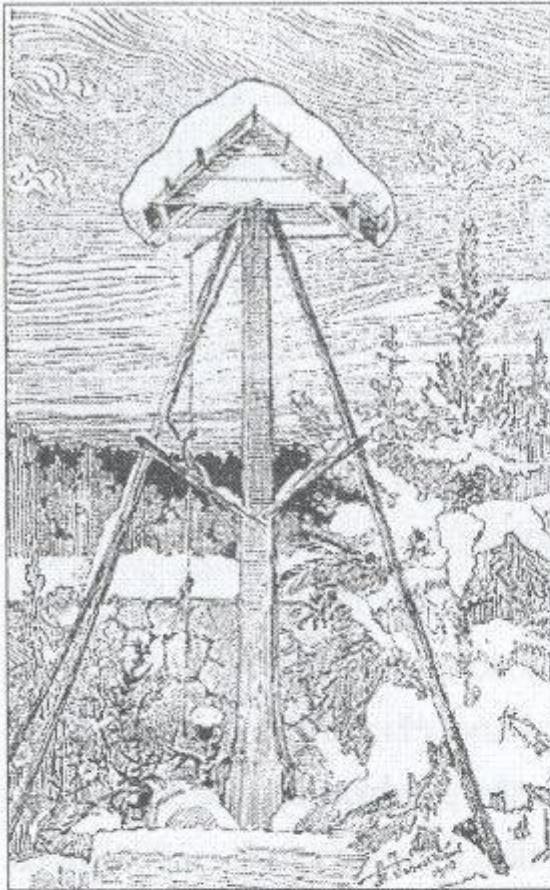
*Stulpinė
skulptūra
Šventosios
gyvenvietėje.*



Paminklai iš senųjų Panevėžio kapinių. A. Jaroševičiaus piešiniai. XX a. pr.



Paminklai iš senųjų Panevėžio kapinių. A. Jaroševičiaus piešiniai. XX a. pr.



Paminklai iš senųjų Panevėžio kapinių. A. Jaroševičiaus piešiniai. XX a. pr.

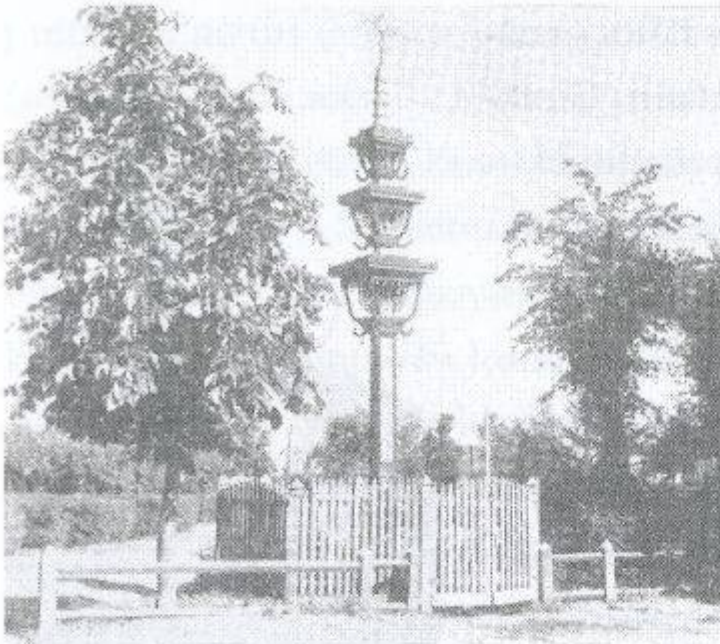
rio koplyčia, Kriklinių ir Vadoklių bažnyčios – 1781 m., Miežiškių ir Ančiškių bažnyčios – 1782 m., Raguvėlės – 1796 m.).

Tačiau mažosios liaudies architektūros paminklai iš Panevėžio apylinkių į liaudies meno tyrėjų akiratį pateko gana vėlai. Domėjimasis liaudies menu buvo paskatintas nacionalinio išsivadavimo idėjų XIX a. pab. – XX a. pr. Vienas pirmųjų Panevėžio senųjų miesto kapinių bei šio krašto apylinkių kryždirbystės paminklus 1904–1910 m. savo piešiniuose užfiksavo iš Vaškų apylinkių kilęs dailininkas Antanas Jaroševičius (1870–1956) (iš viso 34 piešiniai iš Panevėžio pavieta). 6-juose jo piešiniuose matyti jau gerokai apirę senųjų Panevėžio kapinių kryžiai su koplytėlėmis, stogastulpiai bei koplytstulpiai, gausiai ornamentuoti geometriniais ažūriniais ornamentais, stoginėlės papuoštos

įvjinėmis kolonėlėmis, gausu skulptūrėlių. Apie 1920 m. piešiniuose 4 kryždirbystės paminklus iš Panevėžio apylinkių yra užfiksavęs dailininkas Kazys Šimonis. Jo piešiniuose užfiksuoti koplytstulpiai su barjefinėmis ir atskirai pritvirtintomis šventųjų skulptūrėlėmis. 1938 m. 24 fotografijas ne tik iš Panevėžio apylinkių, bet ir iš Panevėžio miesto albume „Kryždirbystė Lietuvoje“ yra pateikęs Balys Buračas. Taip pat Panevėžio krašto kryždirbystės paminklai užfiksuoti Adomo Varno (1927), Igno Končiaus (1934, 1936), Petro Kovarsko (1937), Klemenso Čerbulėno (1939) fotografijose.

Tyrinėti Panevėžio krašto kryždirbystės paminklai pradėti tik po karo. 1963 m. apie žymiausią Panevėžio krašto dievdirbį Vincą Svirskį knygą parašė Irena Kostkevičiūtė, apie Panevėžio krašte dirbusius liaudies meistrus Praną Bručą, Joną Danauską, Ambraziejų Slučką straipsnį kraštotyros leidinyje „Upytė“ paskelbė Juozas Petrusis. 2001 m. dr. Alė Počiulpaitė apžvelgė Raguvos apylinkių kryždirbystės paminklus, 2005 m. straipsnį apie Panevėžio krašto mūrinėse koplytėlėse buvusias skulptūras paskelbė Marija Kuodienė.

Susikūrus nepriklausomai Lietuvos valstybei, visuotinis domėjimasis lietuvių etniniu paveldu skatino kraštotyros sąjūdį ir krašto muziejų steigimąsi. XX a. 3-4 dešimtmečiai buvo aktyviausias laikas kuriantis Panevėžio krašto muziejui. Pradėjus kaupti muziejaus rinkinius, bene didžiausią jų dalį sudarė liaudies meno ir etnografiniai eksponatai. Muziejaus įkūrėjai Jurgis Elisonas ir Petras Būtėnas, būdami pedagogai, skatino valstybinės gimnazijos moksleivius ir mokytojų seminarijos studentus savo gimtosiose apylinkėse rinkti liaudies meno pavyzdžius ir juos pristatyti į Valstybinės gimnazijos, kur dirbo J. Elisonas, arba mokytojų seminarijos, kur aktyviai veikė P. Būtėno įkurta Gimtajam kraštui tirti draugija, muziejus. Vėliau šie rinkiniai buvo



*Kryždirbystės paminklai Panevėžyje.
Fotografuota B. Buračo. 1938 m.*

perduoti Panevėžio miesto muziejui.

Šiandien muziejuje esantis senosios sakralinės medžio skulptūros rinkinys nėra didelis. Jį sudaro 136 skulptūrėlės ir 2 barjefiniai V. Svirskio kryžiai. Kolekcija buvusi didesnė, bet 1990 m., atkūrus Panevėžio Švč. Trejybės bažnyčią, LTSR kultū-

ros ministro D. Trinkūno įsakymu jai buvo perduotos trys skulptūros ir du kryžiai. Tais pačiais metais Karsakiškio (Panevėžio r.) bažnyčiai buvo perduotos trys skulptūros ir penki kryžiai su Nukryžiuotojo skulptūromis. Didžiausia kolekcijos dalis sukaupta iki Antrojo pasaulinio karo, vėliau tik po truputį papildyta: po 1957 metų, kada senieji eksponatai buvo perrašyti į naujas inventurines knygas, iki 2008 metų į muziejaus rinkinį pateko tik 30 skulptūrėlių. Muziejaus rinkinys iki katalogo išleidimo nebuvo tyrinėtas. Šio straipsnio tikslas – pasiremiant menotyrininkės M. Kuodienės įvadiniu katalogo straipsniu atlikti sakralinės medžio skulptūros rinkinio analizę.

Analizuojant rinkinį didžiausia problema buvo informacijos trūkumas. Per Antrąjį pasaulinį karą pražuvus muziejaus inventurinėms knygoms, į naujas knygas skulptūrėlės įrašytos 1957 m. su priedu „iš senųjų muziejaus rinkinių“, daugiau jokios informacijos nepateikiant. Tik prie kai kurių eksponatų išliko ranka rašyti rašteliai su įrašais. Prie 4 skulptūrėlių likę rašteliai „Panevėžio senųjų kapų. Požars-

kio dovanotas“, 4 skulptūrėlės rastos su užrašu kortelėje „Gauta per Stefaniją Glemžaitę“. Pateikiame prie skulptūrėlių likusių raštelių pavyzdžius: „Panevėžio senosios bažnyčios altorius. Dovanojo Požarskis Jonas“, „Rastas Vaclovo Kličmano, Kuktiškio apyl.“, „Iš Butežerių“, „Rastas pas Stasį Tijūnonį, Gurckų vienkiemyje, Troškūnų valsč. Panevėžio apskr. Atnešė P.V.A.M. (Panevėžio valstybinė amatų mokykla) mokinys E. Gečius, I a kl.“, „Kristus grabe. Stovylėlė iš kryžiaus, statyto 1838 m. Krakių par. Kryžius dabar nugriautas“,



Švč. Mergelė Marija. PKM 305k

„Surinko Tiškus Vladas 1925 04 20“, „Davė Gaigalienė. Spirakių k., Panevėžio apskr. Atnešė Polė Lagūnytė. PMS (Panevėžio mokytojų seminarija). 1936 m.“, „Paimtas iš Šiaulių apskr. Linkuvos pašt. P. Gaigalos 1929 06 23“, „Mukela Naurašilių, Smilgių parapija“, „Trys statulėlės, viena didesnė ir dvi mažesnės, rastos pas ūkininką Valnonį Bronių Molainių k., Panevėžio valsč. Tas statulėles padarė jo senelis, kuris mirė prieš Didįjį karą. Atnešė Kostas Kudokas, Al. Mikšys ir L. Kniaucevičius, II a kl. mok. Panevėžio valst. bern. gimnazijos. 1940 07 12“, „Šv. Jono stovylėlė, padaryta Zlatkaus. Andrioniškio miest., Anykščių valsč. prieš 90 metų. Atgabeno Z. Zlatkutė P.M.S. (Panevėžio mokytojų seminarija) II kr. (kursas) 1934.1“, „Rastas 1939 m. VII mėn. 8 d. Panevėžio apskrities, Troškūnų valsč., Smėlynės vienkiemyje pas Antaną Dalindą“, „Daglėnų km. (Pušaloto). Jarašiūnas“, „Šv. Antanas, rastas Dikonijų kaime“, „Ramygalos valsč. Kučys“.

Šie įrašai labai informatyvūs: iš jų sužinome eksponatų patekimo

į muziejų metus (ankstyviausia – 1925-ieji) ar pagaminimo metus (seniausi datuoti metai – 1838-ieji), vietas, netgi meistrus (Zlatkus iš Andrioniškio), kelią, kaip eksponatas pateko į muziejų (dovanojo Požarskis, gauta iš S. Glemžaitės). Sužinome, kaip liaudyje buvo vadinamos skulptūrėlės (stovylėlė) ar jų siužetai (mukela vadinamas Nukryžiuotasis, šv. Jonu – šv. Jonas Nepomukas). Tačiau kartais raštelio, atsidūrusio prie skulptūrėlės, informacija gali būti klaidinanti. Pavyzdžiui, prie Švč. Mergelės Marijos skulptūrėlės (PKM 305k), esanti informacija „Gauta per Stef. Glemžaitę. Gauta iš Ruzovinės km., Šiaulių valsč. senkapių. Apie 120-130 metų senumo. <...> ten, be to, baigia griūti du mediniai kryžiai“ kelia pagrįstų abejonių. Visiškai identišką skulptūrėlę atpažįstame Vadoklių (Panevėžio r.) kapinių kryžiaus fotografijos fragmente. Visos trys šio kryžiaus fragmente pavaizduo-



Vadoklių kapinių kryžiaus fragmentas. XX a. 3-4 dešimtmetis.

tos skulptūrėlės, tikėtina, vadokliečio meistro Jono Urbono darytos, yra muziejaus rinkinyje, tačiau prie visų pažymėtos skirtingos patekimo į rinkinį aplinkybės: PKM 1940 – „Dievo Motina. Pavėšėčių km., Panevėžio apskr. <...> 1933 m.“, PKM 2993 p. – „Gauta per Stefaniją Glemžaitę“. Taigi rinkinio tyrinėjimo sudėtingumą sunkina netikslis, kartais netgi klaidinanti in-

ventoriaus knygoje esanti informacija, kuri įsivėlė neatidžiai tvarkant rinkinį ar neatidžiai pildant inventorines knygas. Todėl tyrinėjant rinkinį geriausia pasitelkti lyginamosios menotyros metodą: gilintis į skulptūrų meninę stilistiką, žinomų dievdirbių kūrybinį braižą.

Rinkinio siužetinės grupės

Visas rinkinyje esančias skulptūras galime suskirstyti į penkias siužetines grupes. *Jėzaus Kristaus siužetinė grupė* įvairi ir gausi, ją sudaro 44 Jėzaus Nazariečio, Jėzaus krikšto, Prisikėlusio Kristaus, nešančio kryžių Kristaus, Kristaus laidojimo, Rūpintojėlio ir Nukryžiuotojo skulptūros. Ypač meniškos Silvestro Merkelio darytos dvi Jėzaus Nazariečio skulptūros (PKM GEK 12422/M 167, PKM 7242/M 92). Anot M. Kuodienės, Nazariečio skulptūrose autoriaus meninė raiška ypač ištobulinta, detalės išdailintos, drožyba meistriška, sukurta meniškai harmoninga visuma. Iš Pasvalio krašto Gailionių kaimo kilusiam meistriui, matyt, didelį įspūdį ir meninį poveikį darė Daujėnų bažnyčios centriniame altoriuje esanti stebuklinga paskelbta Jėzaus Nazariečio skulptūra, aprengta tikrais rūbais, su tikrais plaukais. Viena seniausių rinkinio skulptūrų, datuojamų XVIII a. pirmąja puse, yra Nukryžiuotojo galva (PKM 1919). Į senuosius muziejaus rinkinius, matyt, buvo patekusi visa Nukryžiuotojo skulptūra, tačiau, patarus menotyrininkui P. Galaunei, 1957 m. galva buvo atpjauta nuo apipuvusios Nukryžiuotojo skulptūros. Deja, neišliko žinių, iš kur ši meniška ir išraiškinga skulptūra.

Iš keturių rinkinyje esančių Rūpintojėlių išskirti reikėtų Šeduvoje gyvenusio meistro Igno Bieliausko (1845-1932) darytą mažytę, ryškiai raudonai polichromuotą skulptūrėlę (PKM 1931/M 58). Nemaityti skulptūrėlės pritvirtinimo žymių, tad tikėtina, kad ji laikyta na-

muose. Žmogiškų emocijų kupinas veidas, paprastas rūbas, jaukios proporcijos ir koloritas Kristų artina prie paprasto žmogaus. Toks Rūpintojėlis tampa labai liaudišku dievu, pasak dailininko A. Varno, liaudyje kitaip ir nevadinto kaip „dievuku“.

Švenčiausiosios Mergelės Marijos siužetinė grupė vieningesnė, ją sudaro 28 Pietos ir Skausmingosios Dievo Motinos skulptūros. Įdomios rinkinyje esančios Pietos skulptūros, ypač retai sutinkama stovinti Dievo Motina ir laikanti nuo kryžiaus nuimtą Kristų (PKM 1901). Šioje skulptūroje labiau negu statiškas skausmas perteikiamas intymus motiniškas ryšys. Sumažintos Kristaus figūros proporcijos primena kūdikį, kuklus Dievo Motinos rūbas, skepeta – paprastą sodietę. Lako niškos išraiškos priemonės, figūros statiškumas, apibendrintos formos šią skulptūrą leidžia apibūdinti kaip tipiską aukštaitišką. Toks Pietos siužetas labai nutolęs nuo tradicinio vaizdavimo, Europoje paplitusio dar XIV a. Trys Pietos skulptūrėlės išsiskiria netradiciniu Kristaus vaizdavimu (PKM 1920, PKM 1843, PKM GEK 31226/3). Kristaus figūra neproporcingai didelė, kūnas atremtas į Dievo Motinos krūtinę, paguldytas įstrižai ir visas yra matomas. Šitoks Kristaus vaizdavimas Pietos skulptūrinėje kompozicijoje, tikėtina, liaudies meistrų buvo nusižiūrėtas iš barokinių bažnytinės tapybos pavyzdžių.

Šventųjų siužetinė grupė sudaro 40 šv. Juozapo, šv. Jono Nepomuko, šv. Jurgio, šv. Jono Krikštytojo, šv. Florijono, šv. Roko, šv. Izidoriaus, šv. Antano, šv. Barboros, nežinomų šventųjų skulptūrų. Gausa ir plastine įvairove išsiskiria šv. Jono Nepomuko skulptūrėlės, vaizduojančios šventąjį kunigo rūbais visu ūgiu. Panevėžio apylinkių žmonės šv. Joną Nepomuką vadina tiesiog šventu Jonu ar Nepomucku, Nepomučensku nepabrėždami skirtumo tarp šv. Jono Krikštytojo ir šv. Jono Nepomuko, nes abiejų šventųjų skulptūrėlės buvo statomos

laukuose prie upelių, šaltinių ar pakelėse prie tiltų, abu saugojo nuo nelaimingos mirties vandenyje. Kompozicijos išbaigtumu, detalėmis ir išieškotu koloritu išsiskiria skulptūrėlės PKM 7245/M 95 ir PKM 4606. Išskirtinos rinkinyje yra šv. Jurgio skulptūrėlės: sudėtingos šventojo, žirgo ir drakono kompozicijos, meninėje plastikoje ypač pabrėžiama dinamika. Ksavero Danausko darytoje skulptūrėlėje (PKM 1938) išryškintas aukštas postamentas – kalnas – sukuria veržlumo, dramatiškos kovos įspūdį. Ypač kruopščiai išdrožtos skulptūros detalės, taisyklingos proporcijos suteikia jai tikroviškumo ir plastiškumo. Šv. Jurgio bareljefas (PKM 3468) nėra taisyklingų proporcijų, jame išryškintos padidintos šventojo ir drakono figūros perteikia simboliškos kovos tarp gėrio ir blogio apoteozę. Skulptūros proporcijomis perteikiama teologinė doktrina, šis būdas sakralinėje skulptūroje žinomas nuo viduramžių, iš bažnytinės tradicijos atėjęs ir į liaudiškąją. Profesionaliai išdrožta nežinomo autoriaus bareljefo skulptūrinė kompozicija akivaizdžiai barokinių formų, tai ypač matyti šventojo veido, aprangos ir kūno plastikoje, tad šį bareljefą galėtume datuoti XVIII a. pabaiga. Deja, nėra žinoma, kokios bažnyčios ar koplyčios altorių puošė šis bareljefas. Atkreiptinas dėmesys į dvi rinkinyje esančias šv. Barbaros skulptūreles: Jono Valio (PKM 1916/ M 171) ir Jono Urbono (PKM 1911). Siužetiškai abi šventosios vaizduojamos vienodai ir koloritas toks pat, tačiau ypač skiriasi meistrų plastinė išraiška. Menotyrininkės Zitos Žemaitytės mintį, kad „palyginus su žemaičių skulptūromis aukštaičių skulptūros atrodo pailgintos, jose giliau išreikšta vidinė nuotauka“ galima laikyti teisinga, o J. Valio šv. Barbarą galime laikyti aukštaičių liaudiškos skulptūros archetipu.

Dar viena skulptūrų *siužetinė grupė* – *angelų*, joje išskirtų šv. Mykolo arkangelo (PKM 1856), dvi didelės angelų skulptūros (PKM 1922,

PKM 1923) ir Angelo galva (PKM 1884). Beveik visos angelų skulptūros į rinkinį pateko iš Panevėžio krašto bažnyčių ir koplyčių. Trimituojantis angelas (PKM 4946) ir Adoruojantis angelas (PKM 4947) į rinkinį pateko iš Tiltagalių koplyčios, o įrašas raštelyje prie Angelo galvos („Panevėžio senosios bažnyčios altorius. Dovanojo Požarskis Jonas“) leidžia daryti prielaidą, kad skulptūra iš senosios Panevėžio bažnyčios, statytos 1781 m. Angelų skulptūros PKM 1922, PKM 1923, PKM 1884 rinkinyje išsiskiria ryškiomis barokinėmis formomis, jos laikytinos vienomis iš ankstyviausių, gali būti datuojamos XVIII a. pabaiga.

Paskutinę grupę sudarytų atskiros *skulptūrėlės iš skulptūrinių kompozicijų*. Toje grupėje atkreiptinas dėmesys į kompoziciją „Trys Karaliai“. Šioje trijų skulptūrų kompozicijoje ypač išsiskiria stovintis „karalius“, kuriame ryškiai atpažįstami šv. Florijono bruožai (PKM 1914^a). Skiriasi šios skulptūros veido išraiška, stilistiniai bruožai, polichromija. Taisyklingos ovalo formos veidas, jame išryškintos plačiai atmerktos išsprogusios akys, platūs skruostai, putlios lūpos ir smakras, tiesi ir plati nosis – barokinės skulptūros bruožai, tad šios kompozicijos vieną skulptūrą galime datuoti XVIII a. pabaiga, kitos dvi kompozicijos skulptūros sukurtos vėliau. Šitokią prielaidą leidžia daryti ryškūs kompozicijos skulptūrų stilistinių bruožų skirtumai.

Apibendrinami siužetines grupes turime pasakyti, kad muziejaus rinkinyje dominuoja tradiciniai siužetai. Daugiausia Švenčiausios Mergelės Marijos – Skausmingosios Dievo Motinos (21 vnt.) ir Nukryžiuotojo (20 vnt.) skulptūrų. Yra ir rečiau sutinkamų siužetų – Kristus karste (PKM 1941/M 64) iš Kristaus laidojimo skulptūrinės kompozicijos, Trijų Karalių skulptūrinė grupė (PKM 1914), šv. Izidorius (PKM 1893), šv. Mykolas arkangelas (PKM 1856). Kai kurie

Skausmingosios Dievo Motinos, Pietos, Rūpintojėlio siužetai nutolsta nuo bažnytinių kanonų, skulptūrų siužetuose išryškinama valstietiška buitis, žmogiškas paprastumas.

Skulptūrų meninė stilistika

Į muziejaus rinkinį skulptūros pateko iš bažnyčių, koplyčių bei mažosios architektūros statinių – kryžių, stogastulpių, koplytstulpių. Bažnyčiose buvusios skulptūros pasižymi didesniu profesionalumu – plastiškos, barokinių formų, labiau išbaigtos, realistiškesnės. Tokiais pavyzdžiais laikytinos Nukryžiuotojo (PKM 1913), po kryžiumi stovinčių šventųjų (PKM 1924, PKM 1925), angelų skulptūros (PKM 1922, PKM 1923, PKM 1884), šv. Jurgio bareljefas (PKM 3468). Jos darytos gerokai amato pasimokiusių meistrų, galbūt net kviestinių, kurie, deja, nežinomi. Akivaizdu, kad šiems meistrams didelę įtaką darė barokinė bažnytinė skulptūra ir stiuko lipdiniai. Tačiau skulptūrų barokinė plastika, tikroviškumas, siužetų išbaigtumas nėra vienintelis jų vertės matas. Po 1863 metų sukilimo pradėta ypač daug statyti kryžių, stogastulpių, koplytstulpių, kelti koplytėles su skulptūrėlėmis iš medžius. Kaimuose radosi daug ne tik kryždirbių, bet ir dievdirbių. Būtent XIX a. antroje pusėje Panevėžio krašte savo darbais ima garsėti Vincas Svirskis, Ksaveras Danauskas, Jonas Danauskas, Jonas Valys, Silvestras Merkelis, Ignas Bieliauskas ir kiti nežinomi dievdirbiai, kurių darbai pateko į muziejaus rinkinį. Šių nagingų dievdirbių skulptūrėlės buvo perkamos, šventinamos ir keliamos į sakralinius statinius. Dievdirbystė kaimo bendruomenėje buvo laikoma ne tik kaip amatas, bet ir išskirtinis gebėjimas, Dievo duotas, todėl vertas pagarbos ir pasigėrėjimo. Nesvarbu, kad šios skulptūrėlės dažnai nutoldavo nuo bažnytinių kanonų, neatitikdavo proporcijų, buvo išdrožtos pri-

mityviai, jų vertė matuojama ne tik meniškumu. Liaudies skulptūros vertė yra jos sakralinė paskirtis, tai savita liaudiško pamaldumo forma. Paprastų Panevėžio krašto kaimo dievdirbių skulptūros pasižymi bendra menine stilistika, kurią galėtume apibūdinti kaip būdingus Vidurio Lietuvos liaudies skulptūros bruožus. Dauguma skulptūrėlių yra plokščios, figūra formuojama tik iš priekio ir šonų. Nugarinė skulptūros dalis dažniausiai tiesiog lygiai nutašoma. Apvalių skulptūrų vos keletas. Dauguma skulptūrų schematiškos, t. y. statiškos, apibendrintų formų, mažai detalių. Skulptūrėlėse vyrauja siauros pailgintos linijos (PKM 1889, PKM 2925, PKM 1940, PKM 1844). Ryškiausiai religinį jausmą perteikia skulptūrų veidų plastika. Nukryžiuotojo kančią atspindi siauros kietai sučiauptos lūpos, išsišovę šonkauliai (PKM 1913). Vienoje meniškiausių rinkinio Pietų (PKM 1920) kresnų valstietiškų proporcijų veidas, didelės migdolo formos akys, kietai sučiauptos lūpos sukuria ramybės ir gilaus skausmo įspūdį. Kresnų proporcijų, didelių akių, išsišovusių skruostikaulių šventųjų veidai daro juos artimus paprastiems kaimo žmonėms (PKM 1871, PKM 1893). Skulptūrėlių, ar jos būtų darytos profesionaliesnio meistro, ar paprasto kaimo drožėjo, veidai atspindi gilią vidinę ramybę, dvasinį sukaupumą ir nuolankumą.

Atskirai reikėtų kalbėti apie Vinco Svirskio kryžių meninę plastiką. Rinkinyje yra du gana kuklūs šio meistro darbai, į muziejų patekę 1961 m. Norašių kaime (Ramygalos apyl.) stovėjęs kryžius (PKM 3396) neaukštas, masyvus. Apatinė ir viršutinė korpuso dalys iš visų keturių pusių atskirtos koplytėlių stoginėles primenančiais karnizais. Viršutinė korpuso dalis, kryžiaus „pečiai“ ir viršūnė pusiau plokšti, jų kraštai profiliuoti dobilo lapus primenančiais pusapskritimiais. Ties kryžma iš vientiso medžio išdrožtas spindulių nimbas, jo viduryje –

Nukryžiuotojo bareljefas, virš jo lanku įrėžtos raidės: „INRI“. Kryžiaus „pečiai“ pridėti iš kito medžio, trilapio dobilo formos. Tokios pat formos ir kryžiaus viršūnė. Kitoje kryžiaus pusėje nimbo centre išraižyta Dievo akis. Kitas kryžius su bareljefine Jėzaus Nazariečio skulptūra (PKM 26787) patekęs iš Šventybrasčio kaimo (Kėdainių r.) 1961 m. muziejaus ekspedicijos metu. Jėzaus Nazariečio skulptūra, esanti vidurinėje korpuso dalyje, apvalių barokinių formų, plastiška, meniška. Kristus vaizduojamas visu ūgiu, apsirengęs ilgu rūbu, basas, rankos sukryžiuotos ant krūtinės, galva šiek tiek palenkta žemyn, ant galvos – erškėčių vainikas. Viešpaties akys užmerktos, veido išraiška sukaupta, rami. Kitoje kryžiaus pusėje, vidurinėje korpuso dalyje – trijų angelų galvų bareljefas. Angelų veidai švelnių barokinių formų: putlūs skruostai, lūpos, paryškintos plaukų sruogos. Garsiausio Panevėžio krašto dievdirbio V. Svirskio darbai darė neabejotiną įtaką kitiems liaudies meistrams.

Skulptūrų meninį savitumą paryškina jų koloritas. Tikėtina, kad visos rinkinyje esančios skulptūros buvo dažytos, tik laikas ir oro sąlygos kai kuriose skulptūrose nutrynė polichromijos likučius. Šią prielaidą galime daryti žinodami, kad visos rinkinio skulptūros buvo gruntuotos kreidos arba gipso sluoksniu. Išlikusi polichromija santūri: vyrauja prislopinta raudona, ruda, juoda, balta, tamsiai mėlyna ir tamsiai žalia spalvos. Kai kurių skulptūrų detalės paryškinamos netikėtai atsirandančia geltona spalva. Vyrauja baltos ir žalios, baltos ir rudos, rudos ir žalios, raudonos ir mėlynos spalvų deriniai. Kai kurios skulptūros padengtos keliais dažų sluoksniais, tad sunku nustatyti autentišką polichromiją. Pavyzdžiui, skulptūrėlė PKM GEK 31228 turėjo net penkis dažų sluoksnius. Nuėmus viršutinius dažus, išryškėjo sodrių tamsių tonų raudona Švč. Mergelės Marijos suknelė ir mėlynas ap-

siaustas. Skulptūrėlės buvo dažomos aliejiniais dažais. Atsiradus sidabro ir bronzos spalvos pudrai, sekant bažnytinės skulptūros pavyzdžiais, sidabro spalva buvo uždažytos Nukryžiuotojo (PKM 1913), šv. Juozapo (PKM 1883), šv. Mykolo arkangelo (PKM 1856) skulptūrėlės. Jos kol kas nerestauruotos, tad atsekti jų autentišką polichromiją sudėtinga. Ekspresyvia spalvų dinamika išsiskiria I. Bieliausko darbai (PKM 1843, PKM 1931/M 58), Trijų Karalių kompozicija (PKM 1914) ir šv. Jurgio bareljefas (PKM 3468). Ryškiai dažytos skulptūrėlės puošė ne tik bažnyčių ar koplyčių interjerus, bet ir ypatingai pagyvino monotonišką Vidurio Lietuvos lygumų peizažą.

Apibendrinami galėtume pasakyti, kad muziejaus sakralinės medžio skulptūros rinkinį sudaro dvejopos meninės stilistikos skulptūros. Mažesnę rinkinio dalį sudaro profesionalesnės skulptūros, kurioms būdinga barokinė plastika, siužeto tikroviškumas ir išbaigtumas. Didesnę rinkinio dalį sudaro nuo bažnytinių kanonų nutolusios skulptūros, kurioms būdingos statiškos monumentalios formos ir apibendrintos, lakoniškos išraiškos priemonės bei santūrių spalvų polichromija.

Sakralinės medžio skulptūros autoriai ir kilmės vietos

Iki menotyrininkei M. Kuodienei pradėjus tyrinėti rinkinį, tebuvo žinomi penki skulptūrų autoriai: Vincas Svirskis, Jonas Valys, priėmimo aktuose pažymėti autoriai A. Makauskas ir Zlatkus iš Andrioniškio bei skulptūrėlės PKM 3969 nugarinėje dalyje įrėžta autorystė: „Dirpt. Kaz. Školtina“. Palyginusi liaudies skulptūros pavyzdžius, esančius iš Panevėžio regiono Nacionaliniame, Lietuvos dailės, Nacionaliniame M. K. Čiurlionio dailės muziejuose, tyrinėtoja padėjo nustatyti dar aštuonis autorius: iš Rozalimo kilusį Ksaverą Danauską, ute-

niškį Adolfą Ivanauską, vadokietį Joną Urboną, iš Pasvalio krašto kilusį Silvestrą Merkelį, šeduvį Igną Bieliauską, biržiečius Juozą Baltušį ir Juozapą Vinciūną, šiauliškį Gaudentą Rimdeikį. Kaip ir daugelio liaudies kūrybos kūrinių, taip ir liaudies skulptūros autoriai daugiausia nežinomi. Žinoma tik, kad tai buvo ryškios individualybės, išsiskiriančios iš kaimo bendruomenės ne tik savo amatu, gebėjimais, bet ir gyvenimo būdu. Muziejuje saugomi Burvelių kaimo žmonių atsiminimai apie dievdirbio V. Svirskio nepaprastą norą skraidyti, oro baliono gaminimą, sukeltą gaisrą, sunaikinusį dalį kaimo, apie vadokliečio J. Urbono darbus, jų pardavimą Raguvos turguje ir kt.

Iš inventorinėse knygos esamos informacijos matyti, kad į rinkinių skulptūrėlės pakliuvo iš senosios Panevėžio bažnyčios, senųjų miesto kapinių, Sodelių, Tiltagalių koplyčių. Stilistinis vieningumas rodo, kad kai kurios skulptūrėlės paimtos iš vieno stogastulpio ar koplytstulpio: 6 skulptūrėlės iš Utėnų k. (Smilgių apyl., Panevėžio r.) stogastulpio (PKM GEK 31226/1; PKM GEK 31226/2; PKM GEK 31226/3; PKM GEK 31226/4; PKM GEK 31226/5; PKM GEK 31226/6), 3 skulptūrėlės iš senųjų Panevėžio kapinių koplytstulpio (PKM 1842; PKM 1858/M 75; PKM 1859), 3 skulptūrėlės iš Lėne (Ukmergės r.) stovėjusio koplytstulpio (PKM GEK 31227/1; PKM



Pieta. PKM 1920

GEK 31227/2; PKM GEK 31227/3). Taip pat į rinkinį pakliuvo darbai ne tik iš Panevėžio, bet ir Anykščių, Joniškio, Kėdainių, Kupiškio, Pasvalio, Pakruojo, Radviliškio, Šiaulių, Ukmergės, Utenos rajonų. Iš Anykščių, Panevėžio, Kėdainių, Pakruojo rajonų skulptūrėlių gauta iš prieškarinio Panevėžio mokyklų moksleivių, iš Šiaulių, Kupiškio apylinkių skulptūrėlės į rinkinį pateko Stefanijos Glemžaitės dėka, iš Joniškio, Pasvalio, Ukmergės ir Utenos rajonų rastos skulptūrėlės gerų žmonių perduotos Panevėžio muziejui.

Panevėžio apylinkėse dirbusių dievdirbių skulptūros yra reikšmingi Aukštaitijos liaudies meno pavyzdžiai, giliai atskleidžiantys būdingus šio krašto sakralinės medžio skulptūros bruožus bei ypatumus – formos monumentalumą ir meninės išraiškos santūrumą, o Panevėžio kraštotyros muziejuje esantis rinkinys ryškiai atspindi XVIII a. pab. – XX a. pr. Vidurio Lietuvos dievdirbystės formavimosi tradiciją.

Šaltiniai ir literatūra

- Rimantienė R. Lietuva iki Kristaus. V. 1995. P. 161.
Kviklys B. Mūsų Lietuva. 2 t. V. 1991. P. 553-660
Internetinė prieiga http://www.tradicija.lt/Tyrinejimai/Jaroseviciaus_piesiniai.htm
Bieliūnienė D. K. Šimonio piešiniai. Lietuvių liaudies menas. T. 2. V. 2003. P. 72-76.
Buračas B. Kryždirbystė Lietuvoje. V. 1999.
Kuodienė M. Sakralinė medžio skulptūra Panevėžio kraštotyros muziejuje/ Katalogas/ V. 2009. P. 5-15.
Kostkevičiūtė I. Vincas Svirskis. V. 1963.
Petruelis J. Medžio drožėjai/Upytė. V. 1986. P. 83-86.
Počiulpaitė A. Raguvo kryžiai/Raguva. V. 2001. P. 650-672.
Kuodienė M. Panevėžio apylinkių mūrinės koplytėlės/Aukštaičių tapatumo paieškos. K. 2006. P. 113-122.
Petrulienė A. Iš Panevėžio muziejaus praeities. Panevėžys. 2000. P. 6.
Sakralinė medžio skulptūra Panevėžio kraštotyros muziejuje/ Katalogas/ Sudarė V. Vasiliauskaitė. V. 2009.
Ten pat. P. 10.
Galaunė P. Lietuvių liaudies menas. V. 1988. P. 164-165.
Ten pat. P. 187.
XX a. lietuvių dailės istorija. V. 1982. T. 1. P. 77.
Urbonienė S. Dievdirbių įvaizdis ir statusas tradicinėje kaimo bendruomenėje/ Kryždirbystės fenomenas liaudies kultūroje. V. 2008. P. 25.