

Kupiškio etnografijos muziejus saugo Lietuvos savanorio, šaulio, Čikagos lietuvių veikėjo Broniaus Tubelio (1892–1994) ir jo žmonos visuomenininkės, meno kūrėjos Viktorijos archyvą (135 vnt.), į muziejų perduotą 1994 m.

Susipažinus su Panevėžio apskrities saugyklose esančių lietuvių emigrantų archyvais matyti, kad tai – personaliniai, o ne šeimos istorijos „liudininkai“, didžioji jų dalis yra sukaupta gyvenant emigracijoje ir tik viena kita nuotrauka ar dokumentas pasiimti pasitraukiant iš Lietuvos 1944 m. Palyginus Panevėžio kraštotyros muziejuje saugomą A. Gilvydžio ir jo šeimos archyvą su aukščiau išvardytu archyvinio palikimu, kyla klausimas, ar A. Gilvydžio poelgis į Vakarus su savimi išsigabenti svarbiausią šeimos archyvą yra tipiška lietuvių inteligentijos elgsena, ar Gilvydžių atvejis yra išskirtinis? Tačiau tai – jau kitų tyrinėjimų objektas.

### Išvados

Gilvydžių šeimos archyvas – unikalus istorinis šaltinis, rekonstruoja pasiturinčios ir visuomenėje žinomos šeimos gyvenimo kasdienybę XX a. 3–4 dešimtmečiais, atspindinti lietuvių šeimos transformaciją iš valstietiškos į miestiečių inteligentų, yra bendrai lietuviškos šeimos socialinės padėties kaitos atvejis. Archyvinis palikimas pristato ir lietuvių šeimos prisitaikymą prie emigracijos sąlygų, parodo kokias vertybes jie puoselėjo ir skleidė DP stovyklose. Šis archyvas išsiskiria ir kaupimo bei saugojimo ypatybėmis – pradėtas kaupti Lietuvoje, kaip didžiausias šeimos turtas išvežtas į Vakarus, emigracijoje kruopščiai šeimos pildytas, saugotas, aprašytas ir grąžintas Lietuvos visuomenei.

## Lietuvos populiacijos santuokinio statuso kaita XX–XXI a.

Prof. habil. dr. V l a d a S t a n k ū n i e n ė

*Vytauto Didžiojo universitetas*

A s t a S t a n k ū n a i t ė

*Vilniaus universitetas*

### Įvadas

Pagrindiniu ir tiksliausiu informacijos šaltiniu apie gyventojų skaičių ir struktūras iki šiol buvo gyventojų surašymai. Surašymai teikia populiacijos vaizdą tam tikram konkrečiam momentui – surašymo datai. Gaunami duomenys leidžia „pjaustyti“ populiaciją pagal įvairius struktūrinius požymius, o lyginant su ankstesnių surašymų duomenimis – vertinti įvairių demografinių procesų kaitos poveikį populiacijos skaičiui ir struktūroms beveik šimto metų periodu. Gyventojų surašymai yra svarbiausias informacijos šaltinis ir apie populiacijos sudėtį pagal santuokinį statusą, teikiantys duomenų apie šeimos formavimą ne tik momentinei – surašymų datai, bet ir ilgalaikėje istorinėje perspektyvoje. Kokios yra pagrindinės Lietuvos populiacijos struktūros pagal santuokinį statusą žmės, fiksuotos per paskutinį, 2011 m. Lietuvos gyventojų ir būstų surašymą? Kokius populiacijos santuokinio statuso pokyčius rodo per pastaruosius šimtą metų Lietuvoje atliktų gyventojų surašymų duomenys? Šis straipsnis skirtas bent iš dalies aptarti Lietuvos populiacijos santuokinio statuso kompozicijos pokyčius kintant šeimos formavimo modeliams šimto metų periodu. Analizei naudojami įvairių metų Lietuvos gyventojų

surašymų duomenys: 1923 m., 1959 m., 1970 m., 1979 m. ir 1989 m. gyventojų surašymų agreguoti duomenys, publikuoti įvairiuose statistiniuose šaltiniuose, o paskutinių dviejų surašymų – 2001 m. ir 2011 m. – ir pirminiai duomenys. Analizei pasitelkiami ir kai kurie išlikę 1897 m. Rusijos gyventojų surašymo rodikliai.

### **Populiacijos santuokinės elgsenos modelio kaita: trumpa teorinių priegū ir Lietuvos atvejo ištirtumo apžvalga**

Gyventojų surašymų duomenys, fiksuodami konkretaus momento populiacijos skaičių ir struktūras, akumuliuoja demografinių procesų kitimą, vykusį beveik šimto metų periodu – visos kartos nueito gyvenimo kelio nuo gimimo iki gilios senatvės trajektoriją. Dabartinės išeinančios kartos, gimusios XX a. pradžioje, savyje neša beveik šimto metų demografinių procesų raidos ir kontekstinės aplinkos patirčių, formavusių ir keitusių jų gyvenimo kelią, antspaudą, o per kartas perduodamą norminę elgseną – ir ilgesnio periodo. Remiantis gyventojų surašymų teikiama informacija apie šeimą, santuokos (pirmos) sudarymo laiką ir santuokinį statusą galima identifikuoti šeimos modelių kaitą, modelių universalumo ir specifiškumo raišką ir atskleisti šeimos kūrimo ir santuokinio statuso kitimo variacijas istoriniame kontekste.

Straipsnyje, analizuojant Lietuvos populiacijos santuokinio statuso kaitą, remiamasi konceptualiomis idėjomis, aptariančiomis šeimos kūrimo ir santuokystės modelio kaitą Europos regionuose, kurių geografinėse ar geopolitinėse erdvėse Lietuva buvo per pastaruosius daugiau nei šimtą metų.

Pagal Hajnal konceptualiąją santuokų modelių paplitimo Europoje schemą, XX a. pradžios Lietuvos populiacijos santuokinė elgsena priskiriama vėlyvų „europinių santuokų“ bei žemo santuokystės lygio (didelės niekada santuokoje negyvenusiujų dalies) modeliui, kuris tuo metu buvo būdingas Vakarų Europos šalims (Hajnal, 1965;

Vishnevsky, Tolts, 1983; Stankūnienė, Baublytė, 2009). Kaip rodo įvairių metų statistiniai duomenys bei liudija įvairūs tyrimai, atlikti Lietuvos ir užsienio tyrėjų (Marcinkevičienė, 1999; Vishnevsky, 1977; Vishnevsky, Tolts, 1983; Blum, Rallu, 1993; Stankūnienė, 1989, 1997; Stankūnienė, Baublytė, 2009; Puur ir kt., 2012), Lietuvoje vėlyvų „europinių santuokų“ modelis, kai šeimos kuriamos vėlai ir didelė suaugusios populiacijos dalis yra nesusituokusi, išliko iki XX a. vidurio (1 pav., 1 ir 2 priedai).

Po Antrojo pasaulinio karo Lietuva pasuka ankstyvų santuokų ir aukšto santuokystės lygio modelio link (Lietuvos, 2006). To meto tokie pokyčiai, būdingi Vakarų Europos šalims, priskiriami vadinamojo „santuokos aukso amžiaus“ požymiams (Festy, 1980). Ankstyvų santuokų modelis, turintis galias istorines šaknis, nuo seno buvo būdingas Rusijai (Hajnal, 1965; Vishnevsky, Tolts, 1983; Stankūnienė, Baublytė, 2009; 2 priedas), jį Rytų Europos tyrėjai apibūdina kaip ankstyvų santuokų ir santuokinio statuso universalumo modelį (Vishnevsky, 1977; Vishnevsky, Tolts, 1983). Detalių statistinių duomenų apie šio periodo Lietuvos populiacijos santuokystės ir santuokinio statuso kompozicijos pokyčius nėra. Tik 1959 m., visuotinio gyventojų surašymo metu, į surašymo anketą įjungus klausimą, ar asmuo yra vedęs / ištekėjusi, buvo gauti duomenys apie gausėjančią santuokoje esančiųjų populiaciją (1959 metų, 1963). Kiti santuokiniai statusai, pradėti fiksuoti tik nuo 1979 m. gyventojų surašymo, rodo, kad būtent šiuo periodu Lietuvoje vyko didžiuliai santuokų kūrimo pokyčiai (Itogi, 1980). Tačiau išsamių tyrimų apie šio periodo santuokystės ir populiacijos santuokinio statuso kitimo prielaidas, galimą aplinkinių regionų, kardinalių geopolitinių pokyčių ar visuomenės organizacinės, politinės sanklodos poveikį tokiam posūkiui nėra. Tad nėra atsakymo, ar Lietuva, pagal Hajnal (1965) būdama Sankt Peterburgo–Triesto linijos vakarinėje dalyje, tuo metu ėjo Vakarų Europos šalių pokarinio periodo šeimos formavimo pokyčių keliu, ar pateko į Rytų Europos ankstyvų santuokų zonos įtaką.

Gausi įvairių tyrimų, demografinės statistikos ir gyventojų surašymo informacija rodo, kad XX a. pabaigoje Lietuvoje pasukama į naują šeimos formavimo ir populiacijos santuokinio statuso kompozicijos modelį, priskiriamą Antrojo demografinio perėjimo<sup>1</sup> pokyčiams, kai tuokiamasi vėlai, šeimos nestabilios, daugėja kohabituojančių porų, didelė dalis populiacijos yra viengungiai (van de Kaa, 1987; Lesthaeghe, 2010; Sobotka, 2008; Stankūnienė, Baublytė, 2009; Maslauskaitė, 2009). Lietuvoje šia santuokinės elgsenos linkme akivaizdžiai pasukama XX a. dešimtame dešimtmetyje.

Galima teigti, kad nuo XX a. pradžios Lietuvos populiacijos santuokinės elgsenos modelis keitėsi du kartus, tai yra, Lietuvos populiacija per pastaruosius šimtą metų gyveno pagal tris santuokinės elgsenos modelius: a) vėlyvų santuokų ir žemo santuokystės lygio modelį, pagal J. Hajnal (1965) vadinamą vėlyvų „europinių santuokų“ modeliu, Lietuvoje galiojusį iki XX a. vidurio (Puur ir kt., 2012; Stankūnienė, Baublytė, 2009); b) ankstyvų santuokų ir aukšto santuokystės lygio modelį, Lietuvoje pradėjusį plisti po Antrojo pasaulinio karo ir buvusį universaliu iki XX a. paskutinio dešimtmečio (Lietuvos, 2006); c) vėlyvų santuokų ir žemo santuokystės lygio modelį, aptariamą Antrojo demografinio perėjimo teorinėje schemoje (van de Kaa, 1987; Lesthaeghe, 2010), Lietuvoje pradėjusį formuotis XX a. dešimtame dešimtmetyje (Stankūnienė, Baublytė, 2009; Stankūnienė, Maslauskaitė, 2008).

Toliau, remiantis XX ir XXI a. gyventojų surašymų duomenimis, detaliau bus aptariami kai kurie Lietuvos populiacijos santuokystės ir santuokinio statuso pokyčiai beveik šimto metų periodu.

<sup>1</sup> Antrasis demografinis perėjimas – esminiai šeimos pokyčiai, Šiaurės ir Vakarų Europos šalyse prasidėję XX a. septintajame dešimtmetyje, Vidurio ir Rytų Europos šalyse – paskutiniame XX a. dešimtmetyje: šeimos kuriamos esant vis vyresnio amžiaus; daugėja santuokos neregistravusių porų; didėja šeimų nestabilumas; vaikų susilaukiama mažiau ir esant vyresnio amžiaus ir kt.

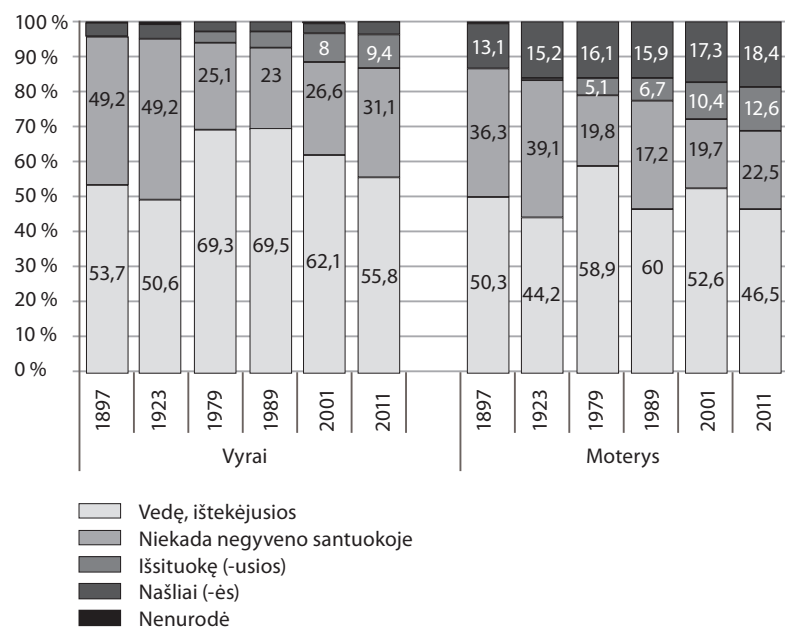
## Lietuvos populiacijos santuokinio statuso kompozicijos kitimas: ilgalaikė istorinė perspektyva

Iki XX a. vidurio, Lietuvoje dominavus pagal Hajnal (1965) vadinamajam vėlyvų „europinių santuokų“ modeliui, suaugusios populiacijos struktūroje labai didelę dalį sudarė niekada nebuve santuokoje asmenys. 1897 m. Rusijos gyventojų surašymo duomenimis, 15 metų ir vyresni niekada santuokoje nebuve vyrai sudarė beveik 42 proc. (41,9 proc.), moterys – 36,3 proc. 1923 m. Lietuvos pirmojo visuotino gyventojų surašymo duomenimis, niekada nebuvusiu santuokoje 16 metų ir vyresnių dalis buvo dar didesnė: vyrų – 46,2 proc., moterų – 39,1 proc. (Lietuvos gyventojai, 1926) (1 pav., 1 priedas). Atitinkamai skyrėsi ir susituokusiujų dalys: esančiųjų santuokoje dalis 1897 m. (15 metų ir vyresnių) buvo didesnė nei 1923 m. (16 metų ir vyresnių): vyrų atitinkamai pagal metus – 53,7 proc. ir 50,6 proc., moterų – 50,3 proc. ir 44,2 proc. (1 priedas).

Turimi fragmentiniai duomenys rodo, kad XX a. trečiame ir ketvirtame dešimtmėčiuose santuokoje esančiųjų dalis toliau mažėjo: 1939 m. santuokoje esančių 16 metų ir vyresnių vyrų dalis jau nesiekė ir 50 proc. (49 proc.), o moterų buvo 43,3 proc. (2 pav.). Remiantis šiais duomenimis, galima teigti, kad XIX a. pabaigoje ir XX a. pirmoje pusėje, iki XX a. penktojo dešimtmečio – iki Antrojo pasaulinio karo – Lietuvos suaugusiųjų „pasaulis“ pasižymėjo viengungyste. Santuokystės lygis buvo žemas ir pirmoje XX a. pusėje net turėjo mažėjimo kryptį.

Antrasis pasaulinis karas, pokario metų rezistencija, tremtys labai paveikė natūralią santuokinę elgseną tiek per kontekstinę nepalankią aplinką, verčiančią atidėti santuokas, tiek per demografinių struktūrų deformaciją (nepalankų santykį tarp vyrų ir moterų populiacijos), iškreipiančią „santuokinę rinką“. Tačiau pirmųjų pokario metų demografinės statistikos informacija yra skurdi. Gyventojų surašymo duomenys, leidžiantys atkurti šeimos kūrimo amžių pagal kartas, rodo,

1 pav. Suaugusių vyrų ir moterų santuokinio statuso struktūra (16 metų ir vyresni), procentais

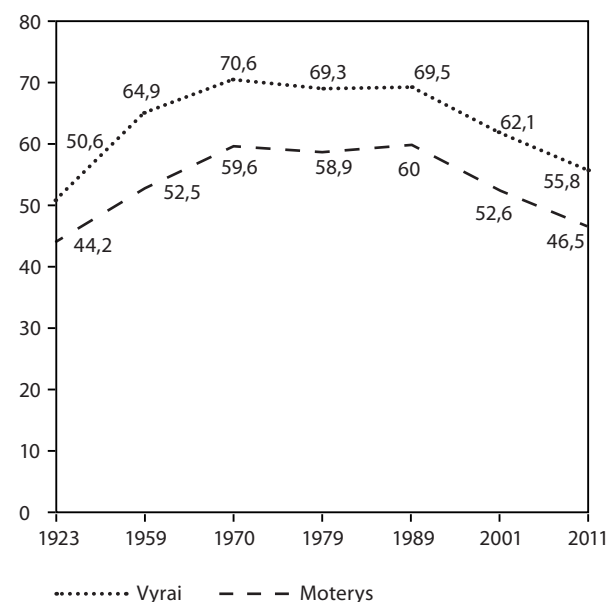


Šaltiniai: 1897 m., 1923 m., 1979 m., 1989 m., 2001 m. ir 2011 m. gyventojų surašymo duomenys: Lietuvos gyventojai, 1926; Itogi, 1980; 1989 metų, 1991; Lietuvos, 2013; Namų, 2013.

Pastaba: Siekiant duomenų palyginimo 1923 m., 2001 m. ir 2011 m. gyventojų surašymų nurodytų šaltinių agreguoti santuokinio statuso rodikliai perskaičiuoti 16 metų ir vyresniems gyventojams. 1897 m. duomenys pateikiami 15 metų ir vyresniems gyventojams.

kad Lietuvoje santuokų jaunėjimas buvo prasidėjęs dar prieš Antrąją pasaulinį karą (1905–1919 m. gimusių kartų vidutinis pirmą kartą besituokiančių moterų amžius jau buvo pradėjęs mažėti, 3 pav.). Vėlesni istoriniai ir politiniai įvykiai vertė santuokas atidėti, tad perėjimas prie ankstyvų santuokų Lietuvoje nusikėlė dar porai dešimtmečių. Nurimus rezistencinėms kovoms, stalininėms represijoms, nykstant agrarinei ir įsigalint industrinei gamybai, plintant miestietiškam gyvenimo

2 pav. Susituokusių vyrų ir moterų dalis (16 metų ir vyresni), procentais

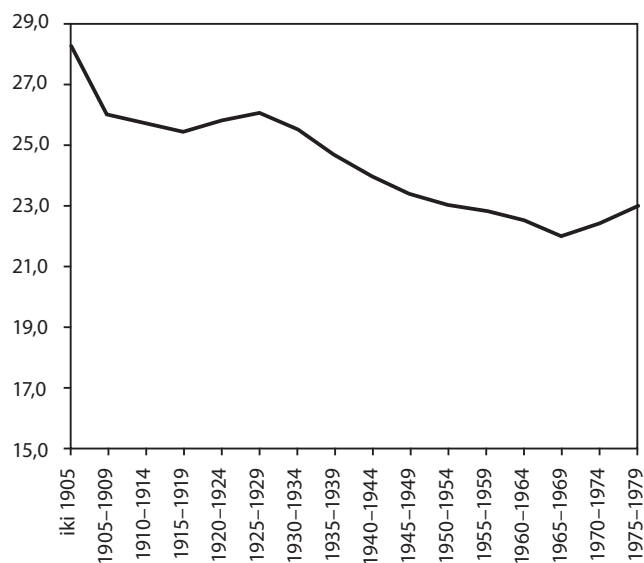


Šaltiniai: 1897 m., 1923 m., 1979 m., 1989 m., 2001 m. ir 2011 m. gyventojų surašymo duomenys: Lietuvos gyventojai, 1926; 1959 metų, 1963; Itogi, 1975; Itogi, 1980; 1989 metų, 1991; Namų, 2013. 1897 m. duomenys – 15 metų ir vyresniems gyventojams.

būdui, Lietuva jau akivaizdžiai pasuka į ankstyvų santuokų modelį. Tačiau pirmajame etape, 1920–1929 m., gimusios kartos, dėl karo ir pokario metų neramumų atidėjusios šeimų kūrimą, jas kuria būdami vyresnio amžiaus ir pagal pirmų santuokų amžiaus rodiklio trajektoriją sudaro vėlesnių santuokų išpūdį (3 pav.). Ir vis dėlto įvairūs einamosios statistikos ir gyventojų surašymo rodikliai rodo, kad santuokos jau nuosekliai „jaunėjo“. Lietuvoje santuokų „jaunėjimas“ truko iki XX a. dešimto dešimtmečio pradžios. Mažiausias vidutinis amžius pirmos santuokos metu Lietuvoje oficialios statistikos buvo užregistruotas 1992 m. (moterų – 22,1 metai; Demografijos, 2012).

XX a. antroje pusėje, tuokiantis vis jaunesnio amžiaus, Lietuvoje susituokusiųjų dalis labai greitai augo. Jau 1959 m. gyventojų surašymo duomenimis net 64,9 proc. vyrų ir 52,5 proc. moterų (16 metų ir vyresnių) buvo susituokę. Aukščiausi santuokystės lygio rodikliai buvo fiksuoti 1970 m., 1979 m. ir 1989 m. gyventojų surašymų metu. Šių gyventojų surašymų duomenimis, susituokusių suaugusių vyrų dalis buvo arti 70 proc., moterų – arti 60 proc. (1 pav., 1 priedas).

3 pav. Moterų vidutinis pirmosios santuokos amžius pagal gimimo kartas, metais



Šaltinis: 1920–1979 metais gimusių kartų rodikliai paskaičiuoti remiantis 2001 ir 2011 m. gyventojų surašymų duomenimis, vyresnių nei 1920 m. gimusių kartų – tik 2001 m. duomenimis.

Keičiantis santuokos modeliui, didėjant susituokusiųjų populiacijos daliai, niekada santuokoje nebuvousiųjų dalis mažėjo. Tačiau tik nuo 1979 m. gyventojų surašymo galima sekti šio santuokinio statuso lygį ir kaitą. 1959 m. ir 1970 m. gyventojų surašymų anketose buvo tik klausimas apie tai, ar asmuo yra santuokoje. Kiti santuokiniai statusai nebuvo fiksuoti. Taigi statistinės informacijos, kaip keitėsi suaugusios populiacijos kiti santuokiniai statusai, daugiau nei penkiasdešimties metų periodu (nuo 1923 m. iki 1979 m.), nėra.

1979 m. duomenys rodo, kad per šiuos daugiau nei penkiasdešimt metų niekada santuokoje negyvenusių 16 metų ir vyresnių dalis sumažėjo beveik per pusę: vyrų – nuo 46,2 proc. 1923 m. iki 25,1 proc. 1979 m., moterų – atitinkamai nuo 39,1 proc. iki 19,8 proc. Niekada nebuvousių santuokoje dalis palengva mažėjo ir XX a. devintame dešimtmetyje. 1989 m. gyventojų surašymo duomenimis, XX a. devinto dešimtmečio pabaigoje buvo pasiekti mažiausi viengungystės rodikliai: niekada santuokoje nebuvousių suaugusių vyrų dalis nukrito iki 23 proc., moterų – net iki 17 proc.

Ši Lietuvos periodą galbūt pagrįstai galima būtų vadinti „santuokos aukso amžiumi“, jei ne didėjanti išsituokusių ir našlių (ypač moterų) populiacijos dalis. XX a. septintame dešimtmetyje, Lietuvoje sparčiai pradėjus gausėti ištuokų (Maslauskaitė, Baublytė, 2012), gausėjo išsituokusiųjų populiacija (1 pav., 1 priedas). Nuo XX a. septinto dešimtmečio vidurio pradėjęs didėti vyrų mirtingumas ir didėjantys skirtumai tarp vyrų ir moterų vidutinės tikėtinos gyvenimo trukmės (Jasilionis ir kt., 2011) kūrė ir gausino moterų našlių populiaciją. 1989 m. duomenimis, net 16 proc. 16 metų ir vyresnių moterų Lietuvoje buvo našlės (1 pav.; 1 priedas).

XX a. pabaigoje–XXI a. pradžioje Lietuvoje prasidėjo santuokų atidėjimo procesas, savo forma panašus į vieną iš pagrindinių Antrojo demografinio perėjimo teorinės schemos dedamųjų. Nors šio proceso raiškai pirminiame etape didelį poveikį darė ir visuomenės transformacijų, pereinant prie rinkos sąlygų, ekonominis nuosmukis

bei kiti šio periodo veiksniai (Stankūnienė, Jasilionienė, 2008), tačiau šiuo periodu vykstantys santuokinės elgsenos pokyčiai pradėjo formuoti naują šeimos modelį, o kartu ir naują populiacijos santuokinio statuso kompozicijos modelį. Lietuvoje vėl pradeda mažėti susituokusių ir didėti niekada santuokoje nebuvousiųjų dalys. Pasikeitimų tempai dideli. Ypač sparčiai mažėja susituokusiųjų dalis. 2011 m. gyventojų surašymo duomenimis, 16 metų ir vyresnių susituokusių vyrų ir moterų dalys atitinkamai sudarė 55,8 proc. ir 46,5 proc., t. y. priartėta prie šių rodiklių dydžių, stebėtų XX a. pradžioje (1923 m. surašymo duomenimis). Niekada santuokoje negyvenusiu dalis mažėjo lėtesniais tempais, vis didesnę dalį, ypač tarp moterų, „perleisdama“ išsituokusiųjų ir našlių populiacijai (1 pav., 1 priedas). Paskutiniojo, 2011 metų surašymo duomenimis, beveik kas penkta 16 metų ir vyresnė moteris dėl ilgai Lietuvoje išlikusio gerokai didesnio jauno ir vidutinio amžiaus vyrų nei moterų mirtingumo yra našlė (18,4 proc.) ir dažniau nei kas dešimta – išsituokusi (12,6 proc.). Nors pagal susituokusiųjų populiacijos dalį Lietuvos santuokinio statuso modelis pradėjo panašėti į stebėtą prieš šimtą metų, tačiau šis modelis labai ryškiai paženklintas moterų našlų ir skyrybų žymėmis – žemais vyrų išgyvenamumo ir nestabilių šeimų žymėmis.

Šiame skyrelyje pateikti rodikliai yra apie visus vyresnius nei 16 metų amžiaus asmenis ir akumuliuoja skirtingų kartų skirtingą santuokinę elgseną, įvairių demografinių procesų (mirtingumo, ištuokų) skirtingą poveikį santuokinei elgsenai pagal amžių. Todėl jie leidžia apibūdinti tik pačius bendriausius gyventojų santuokinio statuso požymius ir kitimo kryptis. Norint geriau suprasti vykstančius santuokinės elgsenos ir gyventojų santuokinio statuso procesinius pokyčius, būtina juos nagrinėti pagal gyventojų amžių ar/ir gimimo kohortas.

## Išvados

Daugiau nei šimto metų periodu vykdytų gyventojų surašymų duomenys patvirtina, kad XX a.–XXI a. pradžioje Lietuvos šeimos kūrimo modelis du kartus keitėsi iš esmės: iki XX a. vidurio Lietuvoje dar išlikusį vėlyvų „europinių santuokų“ ir žemo santuokystės lygio modelį (Hajnal, 1965) keitė ankstyvų santuokų ir mažos niekada santuokoje nebuvousiųjų dalies modelis, o XX a. pabaigoje–XXI a. pradžioje pradėjo plisti šiuolaikinis santuokystės modelis, priskiriamas Antrojo demografinio perėjimo pokyčiams (Van de Kaa, 1987; Lesthaeghe, 2010) – vėlyvų ir nestabilių santuokų, plintančios viengungystės modelis. Formuojasi ir naujo tipo populiacijos kompozicija pagal santuokinį statusą, kuriai būdinga didėjanti niekada santuokoje nebuvousiųjų ir išsituokusiųjų dalis, o Lietuvoje – ir didelė našlių moterų dalis.

## LITERATŪRA

- 1959 metų visasąjunginio gyventojų surašymo duomenys. Lietuvos TSR. 1963. Valstybinė statistikos leidykla. Vilnius: 1963.
- 1989 metų visuotinio gyventojų surašymo duomenys. I tomas. Statistikos departamentas prie Lietuvos Respublikos Vyriausybės. Vilnius: 1991.
- Blum A., Rallu J. L. 1993. *European Population II. Demographic Dynamics*. Paris. *Demografijos metraštis*. Lietuvos statistikos departamentas. Vilnius: 2012.
- Festy P. 1980. On the new context of marriage in Western Europe. *Population and Development Review*, 6 (2): 311–315.
- Gyventojai pagal šeiminių padėtį*. Statistikos departamentas. Vilnius: 2003.
- Hajnal J. 1965. European Marriage Pattern in Perspective. *Population in History*. London.
- Ištiesojuznoj perepisi nasielienija Litovskoj SSR 1970 goda*. 1975. Centralnoie statističes-kjoje upravlenie pri Sovietie Ministrov Litovskoj SSR. Vilnius.
- Ištiesojuznoj perepisi nasielienija Litovskoj SSR 1979 goda*. 1980. Centralnoie statističes-kjoje upravlenie Litovskoj SSR. Vilnius.
- Jasilionis D., Meslé F., Shkolnikov V. M., Vallin J. 2011. Recent life expectancy divergence in Baltic countries. *European Journal of Population*. Nr. 27(4): 403–431.
- Lesthaeghe R. 2010. The unfolding story of the Second Demographic Transition. *Population and Development Review*, 36(2): 211–251.
- Lietuvos gyventojai. 1923 m. rugsėjo 17 d. surašymo duomenys*. 1926. Finansų ministerija. Kaunas.
- Lietuvos gyventojai: struktūra ir demografinė raida*. Ats. red. V. Stankūnienė. Vilnius: Statistikos departamentas prie LR vyriausybės, Socialinių tyrimų institutas. Vilnius: 2006.

- Lietuvos Respublikos 2011 metų gyventojų ir būstų surašymo rezultatai. Lietuvos statistikos departamentas. 2013.
- Marcinkevičienė D. 1999. *Vedusiųjų visuomenė: santuoka ir skyrybos Lietuvoje XIX amžiuje – XX amžiaus pradžioje*. Vilnius.
- Maslauskaitė A. 2009. Kohabitacija Lietuvoje: šeimos formavimo etapas ar „nauja šeima“? *Lietuvos šeima: tarp tradicijos ir naujos realybės*. Vilnius: STI: 37–98.
- Maslauskaitė A., Baublytė M. 2012. *Skyrybų visuomenė: ištuokų raida, veiksniai, pasekmės. Gyventojų studijos*. Nr. 4. Vilnius: Lietuvos socialinių tyrimų centras, Demografinių tyrimų institutas.
- Namų ūkiai ir šeimos, jų gyvenimo sąlygos. Lietuvos Respublikos 2011 metų gyventojų ir būstų surašymo rezultatai. Lietuvos statistikos departamentas. Vilnius: 2013.
- Puur, L. Rahnu, Maslauskaitė A., Stankuniene V., Zakharov S. 2012. Transformation of partnership formation in Eastern Europe: legacy of the past demographic divide. *Journal of Comparative Family Studies. Special Issue Marriage as a System: Insights from the Hajnal's Line and Current "East-European" Family Pattern*. Vol. XXXXIII, No 3: 389–419.
- Sobotka T. 2008. The diverse faces of the second demographic transition in Europe. Eds. T. Frejka, T. Sobotka, J. M. Hoem, L. Toulemon. *Childbearing Trends and Policies in Europe. Demographic Research* 19 (7): 171–224.
- Stankūnienė V. 1989. Vosproizvodstvo naseleniya Litvi. *Demograficheskoye razvitiye Litvy*. Vilnius.
- Stankūnienė V. 1997. Šeimos kūrimo strategijos kitimas Lietuvoje: nuo tradicinio prie modernaus modelio. *Lietuvos mokslas* 5(15). Vilnius.
- Stankūnienė V., Baublytė M. 2009. Šeimos formavimo modelių kaita: lyginamoji analizė. *Lietuvos šeima: tarp tradicijos ir naujos realybės*. Vilnius: STI: 9–36.
- Stankūnienė V., Jasilionienė A. 2008. Lithuania: Fertility Decline and its Determinants. Eds. T. Frejka, T. Sobotka, J. M. Hoem, L. Toulemon. *Childbearing Trends and Policies: Country Case Studies. Demographic Research*. Vol. 19: 705–742.
- Stankuniene V., Maslauskaitė A. 2008. Family Transformation in the Post-Communist Countries. Assessment of Changes. In: Hohn Ch., Avramov D., Kotowska I. (Eds.). *People, Population Change and Policies. Lessons from the Population Policy Acceptance Study*. Dodrecht: Springer: 113–141.
- Stankuniene V., Zakharov S., Régnier-Loilier A., Maslauskaitė A., Baublyte M. 2009. La transition vers de nouvelles formes d'union en France, en Lituanie et en Russie. *RECEO (Revue d'études comparatives Est-Ouest)* 40(3–4): 163–208.
- Van de Kaa D. J. 1987. Europe's second demographic transition. *Population Bulletin*, 42(1): 3–55.
- Vishnevsky A., ed. 1977. *Brachnost', rozhdamost', smertnost' v Rossiye i v SSSR*. Moskva: Statistika.
- Vishnevsky A., Tolts M. 1983. Brachnost' i yeye vliyaniye na rozhdamost'. *Vosproizvodstvo naseleniya SSSR*. Moskva.

## PRIEDAI

1 priedas. Suaugusių vyrų ir moterų santuokinio statuso struktūra (16 metų ir vyresni), procentais

V y r a i						
	1897	1923	1979	1989	2001	2011
Vedę	53,7	50,6	69,3	69,5	62,1	55,8
Niekada negyveno santuokoje	41,9	46,2	25,1	23	26,6	31,1
Išsituokę	0,1	0,5	2,9	4,5	8,0	9,4
Našliai	4,1	4,1	2,8	2,8	3,2	3,7
Nenurodė	0,2	0,7			0,1	
M o t e r y s						
	1897	1923	1979	1989	2001	2011
Ištekėjusios	50,3	44,2	58,9	60	52,6	46,5
Niekada negyveno santuokoje	36,3	39,1	19,8	17,2	19,7	22,5
Išsituokusios	0,2	0,8	5,1	6,7	10,4	12,6
Našlės	13,1	15,2	16,1	15,9	17,3	18,4
Nenurodė	0,1	0,7				

Šaltiniai: 1897, 1923, 1979 m., 1989 m., 2001 m. ir 2011 m. gyventojų surašymo duomenys: Lietuvos gyventojai, 1926; Itogi, 1980; 1989 metų, 1991; Gyventojai, 2003; Lietuvos gyventojai, 2006; Namų, 2013.

Pastaba: 1923 m., 2001 m. ir 2011 m. gyventojų surašymų nurodytų šaltinių agreguoti santuokinio statuso rodikliai perskaičiuoti 16 metų ir vyresniems gyventojams. 1897 m. duomenys pateikiami 15 metų ir vyresniems gyventojams.

2 priedas. Santuokos kūrimo ir santuokystės statuso kitimo istorinė perspektyva Lietuvoje, Prancūzijoje, Rusijoje

	Iki XX a. vidurio	XX a. vidurys–XX a. septinto dešimtmečio vidurys	XX a. septinto dešimtmečio pabaiga–devintas dešimtmetis	Nuo XX a. dešimto dešimtmečio
SANTUOKOS LAIKAS (AMŽIUS SANTUOKOS METU)				
Lietuva	Vėlyvos santuokos	Ankstyvos santuokos		Santuokos „senėja“
Rusija	Ankstyvos santuokos			Santuokos „senėja“
Prancūzija	Nuo XIX a. vidurio – nuo vėlyvų santuokų prie ankstyvų	Ankstyvosios santuokos		Santuokos „senėja“ / vėlyvos santuokos
NIEKADA NESITUOKĘ				
Lietuva	Didelė niekada nesituokusiųjų dali	Labai maža niekada nesituokusiųjų dalis		Niekada nesituokusiųjų dalis didėja
Rusija	Maža niekada nesituokusiųjų dalis	Maža niekada nesituokusiųjų dalis		Niekada nesituokusiųjų dalis didėja
Prancūzija	Nuo didelės niekada nesituokusiųjų dalies prie nuosaikios	Labai maža niekada nesituokusiųjų dalis		Niekada nesituokusiųjų dalis didėja / didelė

Šaltinis: *Stankūnienė V. ir kt., 2009.*

## *Amoris laetitia* – žinia šeimai, visuomenei, valstybei

Kun. teol. dr. G e d i m i n a s J a n k ū n a s

*Krekenavos mažosios bazilikos rektorius, Krekenavos, Upytės ir Vadaktėlių parapijų klebonas, Vytauto Didžiojo universiteto Katalikų teologijos fakulteto ir Kauno kunigų seminarijos dėstytojas*

Katalikų Bažnyčios vyriausiasis ganytojas – popiežius – be abejonės, yra pasaulinė figūra, kurios reikšmė aprėpia ne tik religinį ar kultūrinį lygmenį, bet lemia ir pasaulio politikos sprendimus. Dabartinio popiežiaus Pranciškaus apsilankymas Lietuvoje 2018 m. rugsėjo 22–23 d., kartu aplankant ir Latvijos bei Estijos valstybes šią pasaulinio masto figūrą padarė labiau artimą ir suprantamą įvairiems mūsų visuomenės sluoksniams, ne tik katalikams. Popiežiaus Pranciškaus betarpiškas bendravimas ir ganytojiškas jautrumas leido pajusti ir suprasti, kad Katalikų Bažnyčia savo misija ir tikslais buvo ir yra arti didžiųjų žmonijos ir pasaulio klausimų, ir kad yra naudinga visiems įsiklausyti į jos atstovų balsą darant kasdienius ir ypač didžiuosius gyvenimo pasirinkimus ir sprendimus. Katalikų Bažnyčiai Lietuvoje priklauso didžioji mūsų visuomenės dalis, todėl nenuostabu, kad katalikų tikėjimo mokymo nuostatos glaudžiai persipynę su mūsų šalies vertybinėmis, kultūrinėmis ir socialinėmis realijomis. Žinoma, tenka pripažinti, kad dėl skaudžios Lietuvos istorijos, ypač ilgą laiką trukusios sovietų okupacijos, mūsų religiniame mąstyme ir patirtyje susiformavo tam