

Medinė dvarų sodybų architektūra Panevėžio rajone

.....

Dr. Dalė Puodžiukienė

KTU Architektūros ir statybos institutas

Dvarų sodybų architektūros indėlis į Lietuvos architektūrinės raidos procesą labai svarus. Beveik penkis šimtus metų per dvarų sodybas krašto gilumą pasiekdavo technikos naujovės, pažangios statybos technologijos, stilinės architektūros idėjos. Persipynusios su vietos tradicijomis, jos tapdavo Lietuvos savastimi, darė poveikį valsčių ir miestelėnų kultūrai. Kosmopolitinės architektūros įtaka buvo didelė. Tačiau sąmonėje glūdintis *savos* architektūros kodas suponuodavo požiūrį į statinio grožį ir jį keitė. Mus supančios harmoningos lietuviškos (baltiškos) architektūros lopšys – medinė statyba. Ir ne vien lietuviškame kaime. Iki XVIII a. pabaigos daugiau kaip 90 % dvarų sodybų buvo užstatytos mediniais pastatais. Mūrinių ir molinių trobesių ėmė daugėti anksčiau pabaigoje iškirtus didžiąsias girias. Tačiau jų formos ir proporcijos buvo būdingos tradicinei medinei architektūrai, o pagal pastatų skaičių medinė statyba dvarų sodybose išliko dominuojanti iki 1940 m.

XX a. viduryje Lietuvos dvarų medinės architektūros paveldą sudarė įvairių laikotarpių ir turtingumo visų bajorijos sluoksnių dvarų sodybos. Deja, dėl nepalankių XX a. istorinių aplinkybių jau tuomet jos buvo blogiausiai išlikusi ir mažiausiai tyrinėta medinio Lietuvos

architektūrinio paveldo dalis¹. Dabar padėtis dar blogesnė. Labai daug pastatų sunyko nepriklausomybės metais. O pilnaverčiai architektūros tyrimai galimi tol, kol pastatai turi materialų pavidalą

Medinė Panevėžio dvarų sodybų architektūra taip pat nyksta beveik netyrinėta. Po nepriklausomybės atgavimo sukaupta duomenų apie pretenduojančius į registrą ar į jį įrašytus objektus, tačiau jie moksliskai „neapdoroti“. Istorikų darbuose nagrinėjamos žemėvaldos, dvarų sodybų priklausomybės raida, nušviečiamos įvairių laikų istorinės dramos, aprašomi nusipelnę kraštui žmonės. Dvarų sodybų istorinės apybraižos, kuriose kuklus dėmesys skiriamas sodybų struktūrai ir užstatymui, priklauso bene vienintelei panevėžiečio Petro Juknevičiaus plunksnai.

Šis straipsnis taip pat nepretenduoja į išsamų Panevėžio krašto medinės dvarų architektūros tyrimą. Dėl ribotos apimties atsisakyta gilesnių istorinių socialinių reiškinių ir architektūrinės raidos sąsajų analizės. Dėmesys sutelktas į pastatų architektūrą. Darbu siekiama atkreipti visuomenės dėmesį į nykstančias ar jau sunykusias vertybes, aptariami jų savitumai, reikšmė Lietuvos architektūros raidai. Tyrimai paremti fragmentiška per laiką sukaupta medžiaga, kurios pagrindą sudaro apžvalginiai lauko tyrimai, autorės atlikti 1991–1992 m., kai

.....

¹ XIX a. pabaigoje Lietuvoje buvo apie 3 tūkst. dvarų ir palivarkų. Tai stambių (valdžiusių tūkstančius ha žemės), vidutinių (apie 200–800 ha), smulkių bajorų (apie 3–100 ha) sodybos ir bajorų kaimai – bajorkaimiai. Paveldo būta gausaus ir įvairialypio (sodybose statyta per 35 įvairių funkcinių tipų statinių, sodinti sodai, kurti parkai; puošniuose rūmų interjeruose buvo vertingų baldų kolekcijų, retų spaudinių rinkinių, turtingų bibliotekų, meno dirbinių). Dar 1990–2005 m. atlikus maždaug 600 mediniais statiniais užstatytų dvarų sodybų apžiūrą dabartinės Lietuvos teritorijoje (be Klaipėdos krašto), konstatuota, kad vos 1,6 % sodybų išliko kompleksiskumas ir autentiškumas, t. y. jas sudarė visos pirminės dalys su mažiau pakitusia arba dar atstatoma pastatų architektūra. Daugumos pastatų būklė buvo bloga ir labai bloga. Ūkiniai pastatai susidėvėję iki 90 %. Vertingų ir geriau išlikusių objektų tada rasta apie tris šimtus (D. Puodžiukienė, Medinė dvarų sodybų architektūra: būklė ir išlikimo perspektyvos, *Lietuvos medinis paveldas*. Mokslinė-praktinė konferencija, Rumšiškės, Vilnius, 2006, p. 109–124).

kurių objektų nuotraukos ir aprašai, „paveldėti“ iš šviesaus atminimo architektūros istorijos tyrinėtojos, habilituotos mokslų daktarės Algės Jankevičienės, Indrės Kačinskaitės, Gražinos Kirdeikienės, Ričardo Stulpino surinkti duomenys ir fotofiksacija, esantys Kultūros paveldo centro Paveldosaugos bibliotekoje, Vilniaus apskrities archyve. Naudotasi kultūros paveldo registro dokumentacija Kultūros paveldo departamento tinklalapyje (www.kpd), taip pat Lietuvos dvarų duomenų bazės medžiaga (www.heritage.lt/dvarai). Visa tai suteikė žinių apie buvusią pastatų architektūrą, ir, deja, iliustravo palaipsnį jos nykimą. Šiandien virtualioje erdvėje skelbiamos į sodybas užklydusių lankytojų nuotraukos atveria liūdną vaizdą. Medinė Panevėžio rajono, kaip ir daugumos kitų Lietuvos rajonų, dvarų sodybų architektūra – savitas, daugialypis ir labai turtingas reiškinys ne tik šalyje, bet ir Europos kultūrinėje erdvėje – baigia išnykti.

Panevėžio krašto dvarų sodybų architektūra priklausė nuo veiksnių, būdingų visos Lietuvos ar tik vietinei dvarų sodybų raidai. 1988 m. Respublikinio žemėtvarkos projektavimo instituto parengtoje Panevėžio rajono dvarų ir palivarkų schemeje, sudarytoje pasitelkiant XIX a. pabaigos – XX a. pradžios lenkų, vokiečių ir rusų karinius žemėlapius, fiksuota 214 dvarų ir palivarkų sodybų². Tankumas išties didelis, žinant, kad nemažą rajono dalį užėmė miškai. Didelį tankumą galima paaiškinti istorinėmis aplinkybėmis. Čia Upytės krašto centras ir Liaudos žemė – nuo seno apgyventos teritorijos. Jose tradiciškai būta daug smulkių ir vidutinių bajorų dvarų bei bajorkaimių (okolicų). Laisva, maištinga ir karinga, tankiai gyvenanti bajorija buvo jėga, į kurią privalėjo atsižvelgti stambūs bajorai ir didikai. Tokių teritorijų dvarų ir dvarelių žemes buvo sunku nusavinti. Senoji žemėvalda išliko ir per XVII a. antros pusės karus ir suirutes. Kraštas nukentėjo nuo maro ir bado, tačiau Rusijos kariuomenė jo nenusiaubė taip, kaip

² *Panevėžio raj. buv. dvarų ir palivarkų išsidėstymo schema M 1:100 000 ir sąrašai*, sudarė Respublikinis žemėtvarkos projektavimo institutas, Kauno kartografijos skyrius, 1988 m.

labiau į rytus nutolusių Lietuvos Didžiosios Kunigaikštystės žemių.

Bajorijos sudėtis lėmė sodybų medžiagiškumą ir pobūdį. Dėl smulkios bajorijos gausos nesusikūrė stambių latifundijų, taigi nėra jas atitinkančių sodybinių ansamblių (kaip, pavyzdžiui, gretimame Pakruojo rajone). Vos keliose dvarų sodybose buvo stambioms sodyboms būdingų reprezentacinių dalių, užstatytų mūriniais kosmopolitinės architektūros pastatais, dar keliose buvo įspūdingesnės architektūros mūrinių rūmų. Visi ryškesni mūriniai pastatai iškilo XIX a. antroje pusėje – XX a. pradžioje vietoje iki tol buvusių medinių, o sodybos, kuriose būta vertingesnių mūrinių objektų, sudarė vos tris dešimtis. Smulki ir vidutinė bajorija išliko tradicinės medinės architektūros puoselėtoja. Kaip ir kitur Lietuvoje, nuo XIX a. visų sodybų ūkinėse dalyse pamažu daugėjo molinių, lauko akmenų, nedegtų plytų mūro ar mišrios konstrukcijos statinių. Labai dažnai ponų namai išlikdavo mediniai, o pagalbinių ir ūkiniai pastatai būdavo perstatomi į molinius, kartais mūrinius; kluonienose statyti mišrios konstrukcijos statiniai³.

Duomenų apie ankstyvąją XVI–XVII a. sodybų struktūrą ir jų pastatus randama to meto inventoriuose. K. Jablonskio ir M. Jučo sudarytuose senųjų dokumentų rinkiniuose⁴ yra keletas dvarų inventorių, kurių aprašai atskleidžia Panevėžio rajono dvarų architektūros įvairovę ir raidą. Upytės dvaro 1604 m. inventoriuje⁵ aprašoma tradicinė stambaus dvaro sodyba, užstatyta XVI a. pabaigai – XVII a. pradžia būdingais pastatais. Sodybą sudarė trys kiemai – *dvaras*, *dvarelis* ir *kluoniena*, kuriuose stovėjo apie 20 statinių. Pagrindiniame *dvaro*

.....

³ Mišrios konstrukcijos pastatai dvarų sodybose statyti nuo XVIII a. pabaigos. Tokių pastatų sienų konstrukciją sudarydavo lygiais tarpais išdėstyti akmenų, plytų ar mišraus mūro stulpai, tarp jų sienų plokštumas užpildydavo rąstų rentinys, karkasinės lentų, pintos ar plūkto molio dalys.

⁴ *Istorijos archyvas*, t. 1: *XVI a. Lietuvos inventoriai*, surinko K. Jablonskis, Kaunas, 1934; *Lietuvos inventoriai XVII a.: Dokumentų rinkinys*, sudarė K. Jablonskis ir M. Jučas, Vilnius, 1962.

⁵ *Lietuvos inventoriai XVII a.*, p. 11–15.

kieme buvo du ponų namai⁶. Vienas jų suręstas ant paklėčio, kitas – ant žemės. Kiemą taip pat sudarė dviejų galų seklyčia⁷, virtuvė, pirtis ir spirito varykla, keturių patalpų klėtis, gerųjų arklių arklidė. Kiemas buvo aptvertas, su dvejais vartais. Dvarelyje, skirtame gyventi gyvulių ūkį prižiūrintiems žmonėms, buvo *gryčia*⁸, sūrinė, namas, 3 patalpų klėtis, numas, tvartai ir tvarteliai. Pastaruosiuose tilpo 12 karvių, 6 jaučiai, 6 veršeliai, 16 avių, 4 avinai, 23 ėriukai, 15 vištų, 8 kiaulės, ožys, ožka ir trys šunys. Kluonienoje stovėjo dviejų patalpų svirnas, 2 rėstinės ir 5 išpintomis sienomis daržinės, taip pat pastatas javų apdirbimui, vadintas jauja, kuriame buvo dvi jaujos ir tarp jų įterptas padas kūlimui. Dvarelis ir kluoniena taip pat aptverti, su vartais.

Tuo tarpu vos prieš aštuonerius metus – 1596 m. sudaryto Eirimaičių dvaro inventoriaus apraše⁹ randame sodybą, kurios struktūra būdinga XVI a. pirmai pusei. Sodyboje buvo vienas kiemas, kuriame stovėjo ir *dvarui*, ir *dvareliui* būdingi statiniai, tvartų kiemas – *abarės* ir kluoniena. Pagrindiniame kieme būta dviejų namų, trijų patalpų klėties, šeimos *gryčios*, numo su prienumiu, *bravoro*, grūdų svirno, *pavolušo*¹⁰ su paklėčiu ir rūsiu. Kiemą juosė paprasta pintinė tvora, kiemo viduryje buvo sūrinė. Prie kiemo prisiglaudusio tvartų kiemo – *abarių* sudėtis taip pat „pasenusi“: inventoriaus sudarymo metu aptvare, vadintame diendaržiu, stovėjo trys atskiri tvartai. To meto sodybose

.....

⁶ To meto sodybose daugiafunkcis ponų namas dar tik formavosi. Turtingesnių bajorų šeimos poreikius tenkino keli namai, kurių pagrindiniai buvo rezidencinis, skirtas kasdieniam gyvenimui, ir „stalų“ namas šventėms, didesniems suėjimams.

⁷ Seklyčia inventoriuose vadinama geriau įrengta patalpa ar pastatas su tokiomis patalpomis. Seklyčia visada „baltoji“, t. y. ne dūminė.

⁸ *Gryčia* dažniausiai buvo dūminė patalpa, skirta gyventi žemesnės socialinės kategorijos žmonėms.

⁹ *Istorijos archyvas*, p. 429–434.

¹⁰ *Pavolušas* – XVI a. pabaigoje – XVII a. pradžioje beišnykstaš puošnus reprezentacinio kiemo pastatas, kurio pirminė funkcija kol kas neaiški. XVI a. pabaigoje jame buvo laikomi brangūs daiktai. *Pavolušas* paprastai būdavo artimo kvadratui plano ir paaukštinto tūrio, t. y. buvo renčiamas ant paklėčio ar buvo dviaukštis.

abares paprastai sudarydavo keli pastatai, tarpusavyje sujungti tvoromis. Eirimaičių dvaro kluonienoje pastatų apskritai nebuvo, tik žardai¹¹. Javus veikiausiai kuldavo numo prienuemyje, nes kito tam tinkamo pastato nefiksuota¹². Eirimaičiai – stambus dvaras (jam priklausė du kaimai, turėję apie 23 valakus žemės, ir dar 8 valakai tuščios žemės), todėl sunku paaiškinti, kodėl sodyba atsiliko nuo to meto standartų.

Stambaus dvaro sodyba aprašoma 1638 m. vieno iš Upytės dvarų inventoriuje¹³. Nepaisant jos blogos būklės (apleisti, apgriuvę pastatai, ištuštėję ir užžėlę tvenkiniai), aprašo duomenys perteikia XVII a. pradžioje įvykusius sodybų architektūros ir struktūros pokyčius. Pagrindiniame kieme stovėjo vienas daugiafunkcis ponų namas, prie kiemo glaudėsi didelis sodas, aplinką puošė (iki sunykimo) tvenkiniai. Taigi, baroko įtakoje daugiau dėmesio buvo skirta reprezentacijai: dvarelis ir kluonienos kiemų pastatai taip pat didesni, sudėtingesnės architektūros. Kluonienoje stovėjo dvi rėstinės ir dvi išpintos daržinės, du klojimai, kurių vienas didelis su plūkto molio jauja, padu ir prie jo įrengtais dviem židinėliais. Juose besikūrenanti ugnis šviesdavo kuliant tamsiomis ir ilgomis žiemos naktimis. Sodybai buvo priskirta bažnyčia, dengta malksnomis, su balta skarda aptaisytu bokštu su kryžiumi, taip pat malūnas ir smuklė. Pagrindinio namo būta „kryžminio“, t. y. su iškilusiu pastato centre abipusiu mezoninu, didelio ir kažkada puošnaus (malksnomis dengtą stogą puošė vėtrungės). Prieangio langai buvo įstiklinti tuo metu dar brangiu stiklu (inventoriaus sudarymo metu jie jau išdužę), reprezentacinės patalpos turėjo langines. Priemenės

¹¹ Būdas laikyti derlių stirtose ir džiovinti ant žardų gyvavo ikivalakinėje Lietuvoje (kai derliai būdavo maži). Javus išdžiovindavo natūraliai ir po to kuldavo.

¹² Numas (taip pat *wieża*) – įvairios paskirties, dažniausiai ūkinės (tvartas, klojimas, daržinė), pastatas. Jo pavadinimą, tikėtina, nulėmė konstrukcinė sąranga ir jos pasekmė – pavidalas. Numai buvo paplitę vakarinėje Lietuvos dalyje. Rytų Lietuvoje ankstyvo ūkinio pastato atitikmuo buvo *punia*.

¹³ *Lietuvos inventoriai XVII a.*, p. 122–127. Buvo keli Upytės dvarai. 1638 ir 1604 m. Upytės dvarų inventoriuose nurodomi skirtingi savininkai ir skirtingi dvarams priklausę kaimai.

1 pav. Paliūniškio ponų namas. A. Jankevičienės nuotr. 1964 m. ASI.



2 pav. Žižmelių ponų namas. A. Jankevičienės nuotr. 1964 m. ASI.



3 pav. Belazarienės (Naujasodžio) ponų namo pagrindinio fasado fragmentas. D. Puodžiukienės nuotr. 1992 m.



kampuose buvo išmūryti du didieji kaminai¹⁴.

Ankstyvoji Lietuvos dvarų sodybų architektūra, be tam tikrų išimčių, buvo sunaikinta per XVII a. antros pusės – XVIII a. pradžios karus ir suirutes. Kita vertus, Panevėžio rajone neaptikome XVIII a. medinės statybos pavyzdžių, kokių vis dar randame Žemaitijoje (Užvenčio dv., Biržuvėnų dv., ir kt.). Jie arba buvo iš esmės perstatyti dvarų klestėjimo laikais, arba sunyko vėliau. Dauguma mus pasiekusių medinių ponų namų buvo suręsti XIX a. – klasicizmo, romantizmo ir istorizmo laikotarpiais.

Senų pastatų būta Paliūniškio ir Žižmelių dvarų sodybose. Paliūniškio, Karsakiškio sen., dvaro namas (1 pav.) buvo monumentalaus tūrio, veikiausiai su dviem didžiais kaminais, apie kuriuos spėti leidžia virš stogo iškylančios kaminų viršūnės¹⁵. Namas nugriautas 1968 m. Žižmelių dvaro, Ramygalos sen., namas buvo ilgas, siauras, su asimetriškai įkomponuotu prieangiu (2 pav.). Pastato pamatai žemi, dalis pastato tinkuota (dažnai tinkuota norint paslėpti susidėvėjusią medieną ar perstatymus). Seno didelio (15 m pločio ir 27 m ilgio) ponų namo liekanos 1992 m. tebestovi Pajuodžiukų dvaro, Velžio sen., sodyboje. Sienas skaido originalūs langai, viduje būta didžiojo kamino. Belazarienės (Naujasodžio) dvaro, Paįstrio sen., ponų namas 1992 m. – dar su barokui būdingu karnizu ir pagrindinio įėjimo dekoru fragmentais – abi pus durų buvo po ovalų langelių su žvaigždės spindulius vaizduojančiu ornamentu (3 pav.).

Manychiau, kad prie perstatytų senųjų ponų namų reikėtų priskirti Liberiškio dvaro, Naujamiesčio sen., ponų namą (4 pav.).

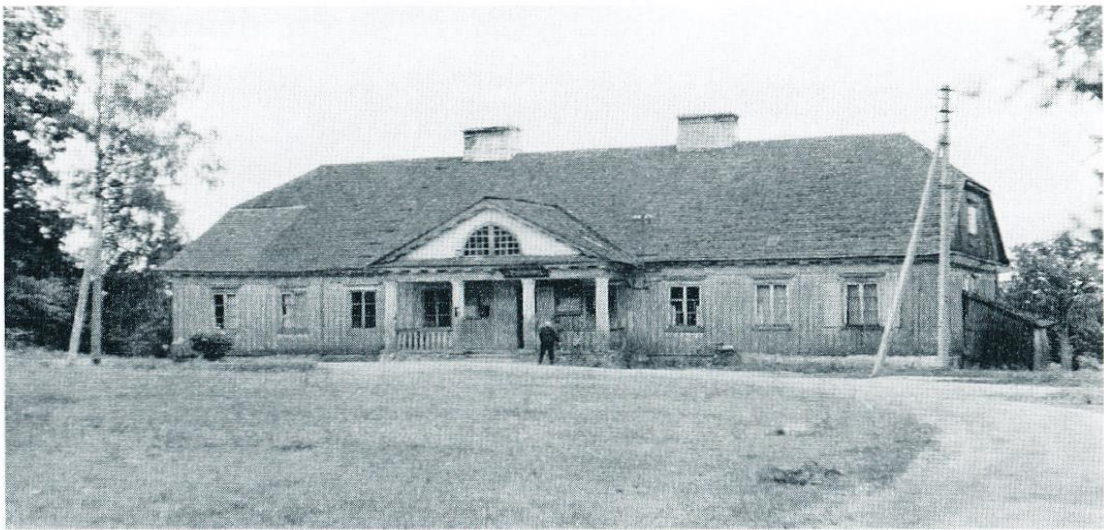
.....

¹⁴ Didieji kaminai – tai butelio formos mūrinės patalpos su anga viršuje dūmams išeiti. Stambių dvarų sodybose didieji kaminai statyti iki XVIII a. pabaigos, smulkių bajorų namuose – iki XX a. pradžios. Į juos atsiverdavo krosnių pakuros ir dūmtraukiai. XVIII a. pabaigoje – XIX a., patobulėjus krosnių įrangai, didžiųjų kaminų didesniuose namuose atsisakyta.

¹⁵ Virš stogo iškilusių kaminų viršūnių forma ir tai, kad daugiau kaminų virš stogo nėra, leidžia daryti prielaidą, kad pastato krosnių dūmai pašalinami senuoju būdu – per didžiuosius kaminus.



4 pav. Liberiškio ponų namas. A. Jankevičienės nuotr.
1964 m. ASI.



5 pav. Jutkonių ponų namas. A. Jankevičienės nuotr.
1964 m. ASI.

Monumentalus tūris, būdinga Šiaurės Lietuvai pusvalminio stogo forma (Kuršo įtaka), virtuvės priestatas¹⁶ leidžia manyti, kad pastatas statytas dar XVIII a. – baroko epochoje ar jos pabaigoje. Jei taip, tai XIX a. pabaigoje – XX a. pradžioje jis buvo rekonstruotas suteikiant mūsų dienas pasiekusią išvaizdą.

Dar vienas įdomus ir sunkiai datuojamas statinys – Savitiškio dvaro, Panevėžio m., ponų namas. Senoje dvarvietėje stovįs pastatas buvo su barokui būdingu daugiatraukiu karnizu, o ašyje, užpakalinio fasado pusėje, su didele mene, iš kurios buvo galima išeiti į lauką. Tačiau namo proporcijos, stogo forma, konstrukcija (pusvalminį stogą laiko žemos, masyvios ant skersinių sijų gulinčios santvaros) ir koridorius, jungiąs pagrindinę priemenę su galinio fasado išėjimu, būdingi klasicizmo laikotarpio medinių pastatų architektūrai. Ar tai baroko ir klasicizmo sandūros, o gal neoklasicizmo inspiruotas kūrinys, atskleisėtų gilesni tyrimai.

Geriausias brandaus medinio klasicizmo laikotarpio pavyzdys, tiesa, smarkiai nugyventas, yra Jutkonių dvaro, Naujamiesčio sen., ponų namas (5 pav.). Aiškių elegantiškų formų pastatas su pusvalminiu stogu ir dviem pailgom virš kraigo iškylančiom kaminų viršūnėm atstovauja XIX a. pirmos pusės Lietuvos medinėje architektūroje ypač paplitusiam stačiakampio plano vienaukščiam vientiso tūrio su portikėlių imituojančiu prieangiu ponų namo tipui. Vidaus planas taip pat būdingas tam metui. Pastato centre būta priemenės, vieną galą užėmė puošnios ir erdvios reprezentacinės patalpos, kitą – gyvenamieji kambariai ir tarp jų įterptas koridorius. Tokio tipo namai noriai buvo statomi turtingose Lietuvos vidutinių bajorų sodybose (Rūtelių, Gružių, Šiaulėnų, Platerių Pamūšio¹⁷, Jodės dvarų). Panevėžio rajone tokio plano struktūros buvo Augustavo, Upytės sen., 1853 m. pastatyto Narutiškio

.....

¹⁶ Virtuviniai priestatai prie stambių ponų namų pristatyti XIX a. antroje pusėje; iki tol saugantis gaisrų ir kvapų virtuvės buvo įrengiamos atskiruose pastatuose.

¹⁷ *Lietuvos valstybės istorijos archyvas*, f. 523, ap. 1, b. 154(1), l. 101–107.



6 pav. Pamiškės (Paliesės), Panevėžio sen., pagrindinis kiemas su ponų namu
ašyje, svirnu kairėje ir arklide dešinėje. D. Puodžiukienės nuotr. 1998 m.



7 pav. Linkavičių (Slabados) dvaro sodybos dviaukštis rūmas.
G. Kirdeikienės nuotr. 2000 m. KPCPB.

dvaro (iki rekonstrukcijos), Naujamiesčio sen., ponų namai. Lygioje vietoje stovėję pastatai buvo vienaukščiai parteriniai¹⁸. Jutkonių namas stovi ant skardžio krašto ir pagrindinio fasado pusėje yra parterinis, o šlaito pusėje yra cokolinis pusaukštis. Cokolyje dvaro laikais buvo virtuvė ir pagalbinės patalpos.

Iki dabar išliko gražus ir vertingas nedidelio Pamiškės (Paliesės), Panevėžio sen., dvarelio ponų namas. Pastatas yra ašinės simetrinės kompozicijos sodybos užstatymo dalis. Jis suręstas pagrindinio kiemo gale, kurio šonuose vienas priešais kitą stovi molinis svirnas ir mūrinė arklidė (6 pav.). Į pagrindinį kiemą veda liepų alėja. Data puošniose pagrindinėse duryse rodo namo ir apytikslius viso komplekso statybos metus – 1824 m. Namo centre yra didysis kaminas, jį supa įvairaus dydžio patalpos; ašyje yra priemenė. Dešinėje pusėje už namo esantis ir siauru prieangiu su pagrindiniu pastatu sujungtas medinis fligelis pastatytas vėliau. Kaip ir minėtame Liberiškio dvare veikiausiai jis iškilo XIX a. antroje pusėje, kai pasikeitus gyvenimo būdui ir technologijoms, virtuvės patalpos buvo atkeltos į pagrindinį namą ar jo priestatus. Pagal klasicizmo reikalavimus komponuoto Pamiškės sodybos pagrindinio kiemo ir paties namo architektūra rodo, kad nedidelio vidutinio bajoro dvarelio savininkai buvo išprusę žmonės¹⁹, ir kuriant sodybą galėjo dalyvauti architektas.

Tarp unikalių medinių ponų namų, kuriuos, tikėtina, projektavo architektai, taip pat yra Linkavičių (Slabados) dvaro, Krekenavos sen., sodybos dviaukštis rūmelis (7 pav.). Kaip ir Pamiškės dvaro sodyboje namas medinis, o dvi ofisinės ir svirnas mūriniai. Pastato architektūra klasicizmui būdingo tūrio, proporcijų ir dekoro. Durų viršulango ornamente įpinta data nurodo namo ir sodybos pagrindinės dalies sta-

.....

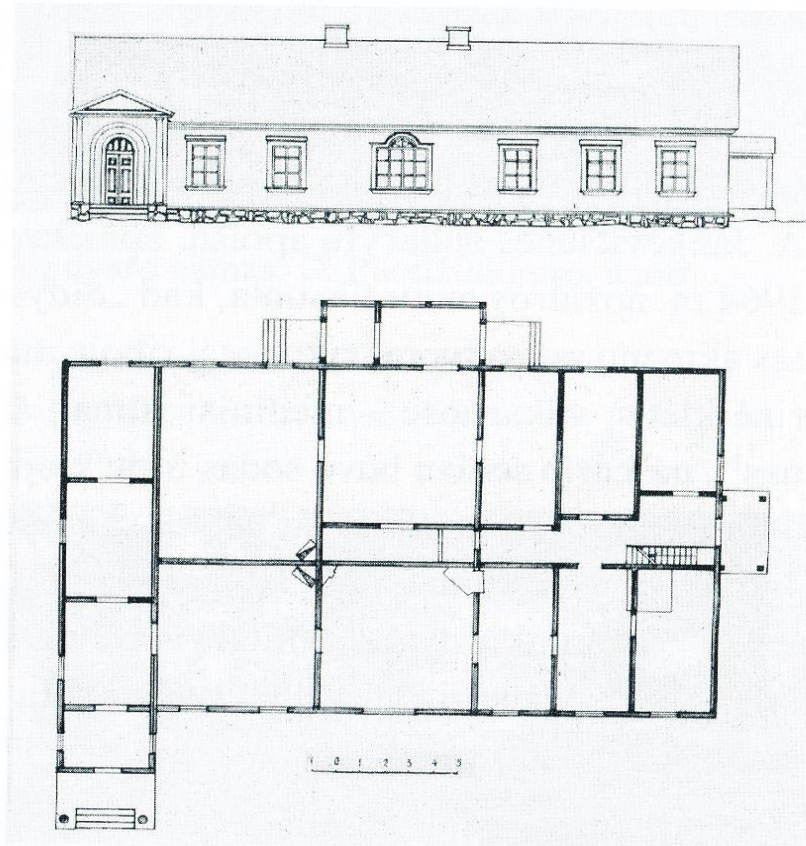
¹⁸ Parteriniai – tai namai, kurių pagrindinės reprezentacinės ir gyvenamosios patalpos yra „žemės lygyje“, tai yra pirmame aukšte.

¹⁹ XIX a. dvaro savininkai buvo Jasinskiai; amžiaus pabaigoje valdai priklausė 160 dešimtinių žemės ir 40 dešimtinių miško; P. Juknevičius, Jasinskių Paliesė, *Panevėžio balsas*, 1994 02 02, Nr. 22, p. 5.

8 pav. Linkavičių (Slabados) rūmų statybos data durų viršulangiyje.
G. Kirdeikienės nuotr.
2000 m. KPCPB.

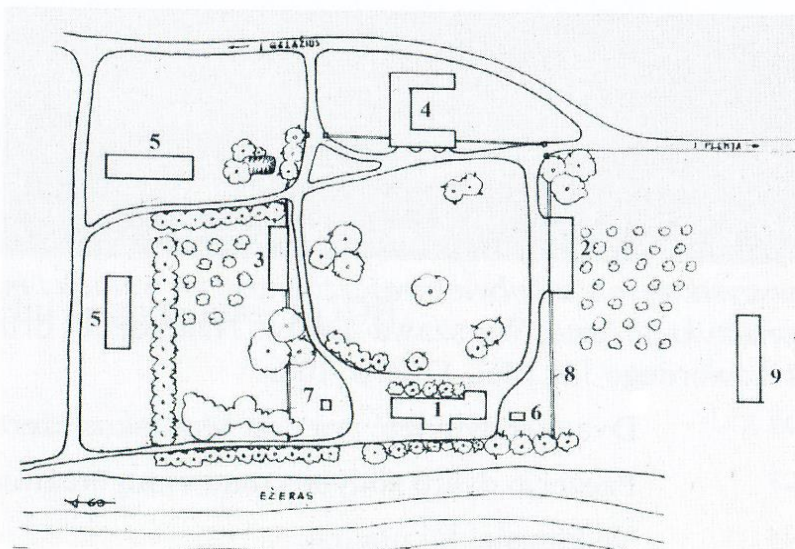


9 pav. Paežerio dvaro rūmų pagrindinis fasadas ir planas, matavimų brėžiniai. 1964 m. ASI.



10 pav. Paežerio dvaro sodybos planas. 1964 m. ASI:

1 – rūmai, 2 – mūrinis svirnas, 3 – oficina, 4 – tvartas, 5 – klojimai, 6 – rūsys, 7 – rūkykla, 8 – mūrinė tvora.



tybos laiką – XIX a. antrasis dešimtmetis²⁰ (8 pav.). Dviaukščiai ponų namai Lietuvos dvarų sodybų medinėje architektūroje yra išimtis. Iš XIX a. statytų žinome tik šį vienintelį. Nors architektūros teoretikai dar XVIII a. pabaigoje propagavo dviaukščio namo statybos ekonominę naudą²¹, Lietuvos bajorai medinių dviaukščių pastatų nestatė.

Paežerio dvaro²², Karsakiškio sen., rūmai buvo suprojektuoti netradicinių Lietuvos dvarams plano ir fasadų (9 pav.). Kompozicijoje jaučiama romantizmo architektūros įtaka. Pagrindinis įėjimas įrengtas ne fasado centre, kaip įprasta, o šone. Rūmai neišlikę. Apie juos ir sodybos užstatymą sužinome iš KTU Architektūros ir statybos instituto Architektūros istorijos ir paveldo tyrimų centro archyve saugomų A. Jankevičienės sudarytų aprašų, apmatavimų brėžinių²³, nuotraukų. 1964 m. apžiūros metu fiksuota, kad „didysis paradinis kiemas apsuptas akmenų mūro tvora, rytuose jį riboja mūrinis tvartas, pietuose mūrinė klėtis, vakaruose – mediniai rūmai, šiaurėje – medinis kumetynas²⁴, už kurio seniau buvo sodas ir du klojimai. Kiemą aplinkui juosia takas, centre yra parteris su gėlynu. Į pietus nuo šio kiemo buvo dar vienas sodas ir kumetynas“ (10 pav.).

Švaininkų dvaro, Smilgių sen., namas (11 pav.) taip pat išskirtinis. Jis ryškiausiai iliustruoja romantizmo įtaką medinei ponų namų architektūrai. „Kompaktiško, kvadratinio (17x17 m) plano statinys dengtas lėkštu stogu, kurio centre suformuotas paaukštinimas – belvederinio

.....
²⁰ Medinio ponų namo ir dviejų oficinų architektūra yra labai profesionali, ko negalima pasakyti apie mūrinę namo dalį. Ji, matyt, pristatyta vėliau.

²¹ P. Świtkowski, *Budownictwo wiejskie dziedzicom dóbr i possessorom toż wszystkim jakąż kolwiek zwierzchność po wsiach i miasteczkach mającym do uwagi i praktyki podana*, Warszawa–Lwów: Nakładem i drukiem Michała Grólla, Księgarza Nadwornego J.K.Mci, 1782, s. 108.

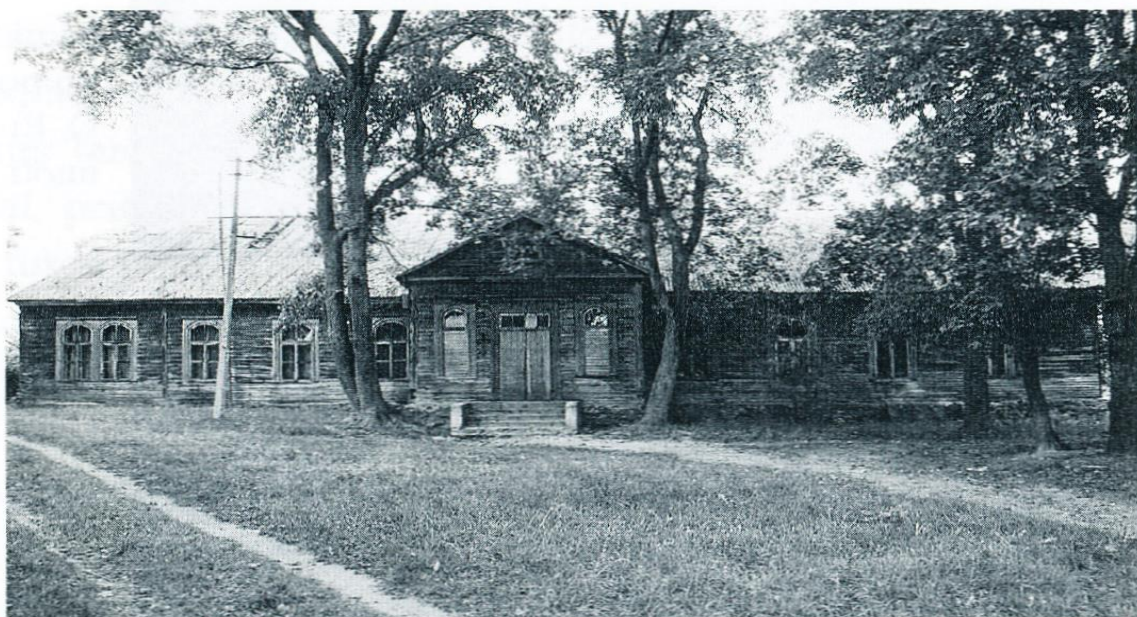
²² Dvaro sodybvietė yra prie Marnakos ežero, į šiaurę nuo Tiltagalių.

²³ Paežerio dvaro sodybos matavimų brėžiniai, 1964 m., *ASI*, b. 238.

²⁴ Veikiausiai tai oficina.



11 pav. Švaininkų dvaro namas. D. Puodžiukienės nuotr.
1992 m.



12 pav. Vadaktėlių ponų namas. LDDB.



13 pav. Augustavo dvaro, Upytės sen., ponų namo prieangis.
D. Puodžiukienės nuotr. 1992 m.



14 pav. Nevėžnikų ponų namas.
D. Puodžiukienės nuotr. 1991 m.



15 pav. Vadaktėlių dvaro oficina.
D. Puodžiukienės nuotr. 1992 m.

bokšteliu užuomina.²⁵ Pati plano forma nėra ypatinga. Lietuvos medinėje dvarų sodybų architektūroje nuo XVIII a. statyti artimo kvadratumo plano ponų namai, kuriuose patalpos išdėstytos trimis eilėmis (Kavoliškio, Bijotų, Brėvikių, Džiuginėnų, Aukštutinės Kulvos ir kt. ponų namai). Jų suplanavimas taisyklingas, dažniausiai simetriškas: centre priemenė ir kambarys ar priemenės (priklausė nuo dvaro dydžio), šonuose po tris didesnius reprezentacinius ir gyvenamuosius kambarius, mažuose dvareliuose viename pastato gale būdavo ūkinės patalpos. Pagal tradicinį planą pastatytas namas Vadaktų dvare, Krekenavos sen. (pastatas neišlikęs). Vidurinėje jo dalyje buvo priemenės ir pagalbinės patalpos, o šonuose – po tris gyvenamąsias dalis²⁶. O Švaininkų pastate „plano struktūra priminė romantizmo mėgstamą vilą su patogiu asimetrišku patalpų jungimu“²⁷.

Netoli nuo Vadaktų įsikūrusios Vadaktėlių sodybos namo (12 pav.) ir Augustavo dvaro, Upytės sen., namo tūriai identiškų formų, tik Vadaktėlių pastatas didesnis (Vadaktėlių – apie 32x18 m, Augustavo – 27x15 m) ir išraiškingesnis. Vadaktėliuose namą puošia gražus įstiklintas prieangis, suporinti ar vienetiniai langai su lenktomis saramomis ir filinginėmis langinėmis. Augustavo architektūra kuklesnė: langai stačiakampiai, prieangis atviras, tačiau jo formose jaučiama eklektinės architektūros įtaka (13 pav.). Abiejų pastatų plano struktūra taip pat panaši. Namuose yra priemenė, abipus jos – didžiosios reprezentacinės patalpos, užpakalinio fasado pusėje – gyvenamieji kambariai. Tarp šių patalpų eilių įsiterpęs išilginis koridorius. Patalpos aukštos (Vadaktėliuose 3,5 m, Augustave 3,3 m). Kas nulėmė pastatų panašumą – tie patys

.....

²⁵ N. Lukšionytė-Tolvaišienė, D. Puodžiukienė, Romantizmo požymiai mediniuose dvareliuose, *Lietuvos architektūros istorija*, t. 3, Vilnius, 2000, p. 79.

²⁶ Vadaktų dvaro ponų namas 1992 m. buvo kvadratinio plano (14x14 m), su aukštu dvišlaičiu, vargu ar autentišku, stogu. XVIII–XIX a. tokio tipo pastatai buvo dengiami keturšlaičiais ar pusvalminiais stogais. Dvišlaitė stogo forma būdinga XIX a. pabaigos – XX a. pradžios pastatams. Matyt, rūmai buvo perstatyti.

²⁷ N. Lukšionytė-Tolvaišienė, D. Puodžiukienė, min. veik., p. 79.

meistrai, savininkų ryšiai ar kitos aplinkybės – atskiro tyrimo sritis. Abu pastatai veikiausiai pastatyti apie XIX a. vidurį. Už Panevėžio rajono ribų panašios struktūros ir vaizdo namas stovi Jakšiškio dvaro, Anykščių r., Kavarsko sen., sodyboje.

XIX a. pabaigai – XX a. pradžiai būdingos architektūrinės stilistikos buvo Nevėžninkų dvaro, Naujamiesčio sen., medinis ponų namas (14 pav.). Gali būti, kad laikotarpiui būdingos formos suteiktos jį pertvarkant, kai pastatas buvo tiesiog „apvilktas“ kiaurapjūvės ornamentikos ir kurortinėms viloms būdingų detalių rūbu. Siekiant išryškinti dekorą, o gal ir paslėpti perstatymo žymes, jis nutinkuotas. Mintį apie pertvarkymą inspiravo kai kurios konstrukcinės detalės ir ne visai tvarkingai prie namo pristatytas flygelis.

Ponų namai buvo statomi ir perstatomi pagal poreikius ir madas, ir nors mūsų dienas pasiekė labai sumenkę, vis tiek tai yra geriausiai išlikę Panevėžio rajono mediniai dvarų sodybų pastatai (jų statybai ir architektūrai bajorai visada skyrė ypatingą dėmesį). Visi kiti statiniai išliko kur kas prasčiau. Neliko medinių oficinų (tarnų namų) pavyzdžių. XVII–XIX a. viduryje tokio tipo pastatai buvo stačiakampiai, dviejų galų, priklausomai nuo laikotarpio dengti keturšlaičiais ar pusvalminiais stogais. Tai reprezentacinio kiemo statiniai, kuriuose gyveno aukštesnio rango samdomi žmonės (ūkvedžiai, guvernantės ir pan.) – bajoriškos visuomenės atstovai, todėl pastatų architektūrai ir įrangai buvo skiriamas didesnis dėmesys. Tradicinėms oficinoms būdingos struktūros ir vaizdo yra Vadaktėlių tarnų namas, įvardijamas „kumetynu“²⁸, tačiau jis mūrinis (15 pav.).

Vadaktų dvaro sodyboje, atokiau nuo rūmų suręstas dabar sumegęs ilgo stačiakampio plano dviejų galų medinis namas (taip pat vadinamas kumetynu) veikiausiai buvo šeimyninė, kitaip – palivarko namas. Šeimyninėse (palivarko namuose) gyveno ir dirbo gyvulių ūkį

²⁸ Pokariniuose dokumentuose „kumetynais“ labai dažnai neteisingai vadinami visi gyvenamieji ne ponų namai. Deja, šie neteisingi pavadinimai „persikėlė“ ir į oficialius paveldosaugos dokumentus.



16 pav. Vinkšnėnų dvaro kumetyno fragmentas.
D. Puodžiukienės nuotr. 1992 m.



17 pav. Ūdrų dvaro kumetynas. D. Puodžiukienės nuotr. 1992 m.

prižiūrėję žmonės (bernai, mergos, kerdžius, piemenys) ir šeiminkė (XVI–XVII a. vadinta *rykūne*), atsakinga už šeimyną, gyvulius, paukščius ir pieno produktų gamybą. Todėl šis pastatas dažniausiai rėstas netoli tvartų. Greta jo būdavo keli svirneliai podėliui, produktams, lesalui, varškės sūriams džiovinti skirta sūrinė, paukštidė (jei paukščiai laikyti ne pačiame šeimyninės pastate). XIX a. pabaigoje, po baudžiavos panaikinimo, šeimyninėse gyvendavo nesukūrę šeimos dvare patarnaujantys ir ūkyje dirbantys samdiniai; viename iš pastato galų dažnai įrengdavo butą ūkvedžiui. Kumetynai reprezentacinėje dalyje ar arti jos nestatyti. Jie buvo skirti žemiausio socialinio rango samdiniams – lauko darbininkams ir jų šeimoms, todėl būdavo įkuriami sodybų pakraščiuose – už parkų, sodų, laukuose ar prie kelių. Stambiose dvarų sodybose kumetynai statyti nuo XVIII a. pabaigos, kitose – XIX a. trečiojo dešimtmečio, o ypač išplito po baudžiavos panaikinimo²⁹. Kumetynus sudarė keli ar keliolika butų, kurių kiekvienam priklausė nuo vienos iki dviejų gyvenamųjų patalpų, kamara ir atskira ar bendra su kaimynais priemenė (16 pav.). Nevėžninkų dvaro sodyboje, atokiau nuo pagrindinės dalies, 1992 m. stovėję vargani kumečių nameliai priminė senąsias grytelninkų trobeles. Tuo tarpu Ūdrų sodybos, Krekenavos sen., iki dabar išlikę pastatai yra išraiškingos architektūros. Arti vieškelio esąs kumetynas traukia akį žaisminga fachverkinių³⁰ sienų grafika, o sodybos pakraštyje laukuose pastatytas medinis pastatas yra kukliai, bet subtiliai dekoruotas (17 pav.). Abu Ūdrų dvaro kumetynai veikiausiai pastatyti XX a. pradžioje, kai dėl socialdemokratiškos idėjų įtakos samdomų žmonių

.....

²⁹ Kumetynai stambiose sodybose atsirado XVIII a. pabaigoje modernėjant žemės ūkiui ir vystantis kapitalistiniams santykiams, t. y. plintant samdomam darbui. Po baudžiavos panaikinimo 1861 m. visi dvaro ūkyje dirbę žmonės buvo samdyti. Kumetyno pastato tipo susidarymui įtakos turėjo senųjų trobelninkų (grytelninkų) ir Prūsijos junkerinių dvarų samdiniams skirtų namų architektūra.

³⁰ Karkasinė konstrukcija (fachverkas) laikoma medinės statybos atmaina, kadangi laikantysis pastato karkasas yra medinis, o kita medžiaga yra tik užpildas.

pastatų įrangai ir estetikai pradėta skirti daugiau dėmesio.

Labai bloga medinių ūkinių pastatų paveldo būklė. Diendaržinio tipo medinių tvartų neišliko. Senąsias jų formas ir struktūrą iliustruoja Kaulakio dvaro, Pajstrio sen., sodyboje stovėjęs akmenų mūro statinys, kurį formavo dvilinkio plano („U“ raidės formos) apie 25x25 m akmenų mūro dalis, o iš ketvirtosios pusės diendaržį uždarė apie 10 m pločio medinė daržinė (18 pav.). Vėlesnio ir gerokai didesnio Pajuosčio dvaro, Velžio sen., tokios pat konfiguracijos *abarių* kiemą sudarė trys ilgi XIX a. būdingų proporcijų mišrios konstrukcijos pastatai. Pasikeitus gyvulių šėrimo, melžimo technologijoms, XIX a. pabaigoje – XX a. pradžioje paplito pavieniai stačiakampiai, kampiniai ir kryžminiai tvartai, dažniausiai mūriniai.

Senųjų medinių klojimų ar daržinių taip pat nebėra. 1940 m. Belazaravos dvaro klojimo nuotraukoje³¹ matomas mišrios konstrukcijos pastatas su pusvalmiu stogu (19 pav.). Mišrios konstrukcijos statiniai stambiuose dvaruose statyti nuo XVIII a. pabaigos. Kaip ir jų pirmtakai – mediniai rėstiniai klojimai, jie buvo pėdinės konstrukcijos. Pėdinės konstrukcijos buvo 1856 m. pastatytas ir iki 1992 m. dalinai išlikęs akmenų mūro Kibiškio dvaro, Upytės sen., klojimas, vėlyvas Paliūniškio dvaro klojimas-daržinė. XIX a. paskutiniame ketvirtyje rėsti ir stulpinės-spyrinės (*bendelinės*) konstrukcijos statiniai. Tokia buvo Augustavo dvaro daržinės konstrukcija, kurios dalis 1992 m. dar stovėjo inkorporuota į vėliau statytą pastatą.

Rasta ir apžiūrėta apie pora dešimčių medinių svirnų. Labai nedaug, žinant, kad jie buvo svarbus kiekvienos sodybos užstatymo elementas. Svirnai rodė dvaro turtingumą ir dažniausiai rėsti reprezentaciniame kieme. Ūkinėse dalyse jie statyti kur kas rečiau, XIX a. pabaigoje – XX a. pradžioje dažniausiai stambiuose dvaruose. Peržvelgus medinių ir jų pakaitalo – molinių svirnų formas, pastebėta, kad Panevėžio

³¹ Belazaravos dvaro klojimas, 1940 m., *NMKČM*, neg. Nr. 11912. Norint išsiaiškinti, ar nuotraukos signatūroje įvardytas Belazaravos dvaras ir anksčiau minėtas Belazarienės (Naujasėdžio) dvaras yra tas pats objektas, reikia papildomų tyrimų.



18 pav. Kaulakio dvaro sodybos akmenų mūro diendaržinis tvartas (abarės). D. Puodžiukienės nuotr. 1992 m.



19 pav. Belazaravos dvaro klojimas. E. Lurje nuotr. 1940 m. NMKČDM.

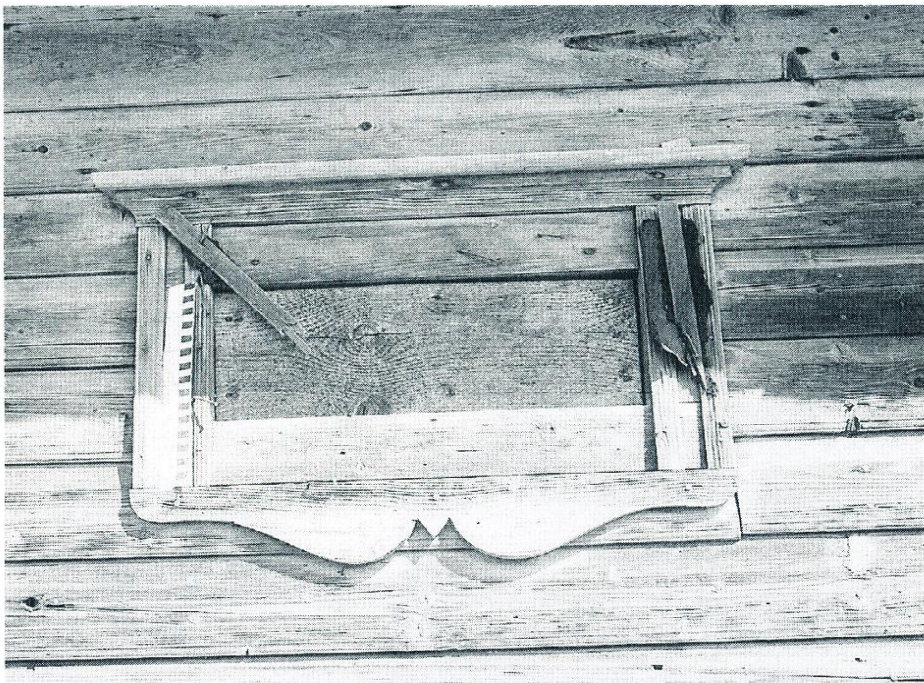
rajonui būdingi stačiakampio plano pastatai, dengti pusvalminiais stogais, be priesvirnių, su durimis į kiekvieną patalpą tiesiai iš lauko. Nors būta svirnų su priesvirniais. Pavyzdžiui, klasicizmo laikotarpiui būdingų ištęstų proporcijų svirnas su priesvirniu stovėjo Savitiškio dvaro sodyboje (20 pav.). Dėl gausių derlių taip pat buvo statomi svirnai su ertikiu (pvz., Vinkšnėnų dv., Upytės sen.): virš perdangos keli rentinio vainikai suteikdavo pastogei didesnę tūrį ir joje tilpdavo daugiau grūdų. Pastatų architektūra saikinga – lakoniškas tūris, stačiai, eglute ar rombu sukaltų lentų durys ir vienas kitas kukliai dekoruotas langelis (21 pav.). Visų šių XIX a. – XX a. pradžios pastatų proporcijos būdingos laikotarpiui. Tačiau tikėtina, kad anksčiau statyta ir baroko epochai būdingų pastatų. XVIII a. dažno suplanavimo buvo nedegtų molio plytų Vadaktėlių dvaro svirnas: platus, stačiakampis, su priemene centre, iš kurios buvo patenkama į kitas tris patalpas (vienos pagrindinio įėjimo durys su brangia spyna apsaugodavo visą turtą) (22 pav.). Barokui būdingų dviaukščių svirnų nerasta. Vadaktų dvaro svirnas tiek nuniokotas, kad po pirminės apžiūros sunku buvo pasakyti, ar tai senas, XVIII a. vėliau perstatytas, ar XIX a. pabaigoje – XX a. pradžioje naujai surestas dviaukštis pastatas. Vėlyvas lakoniškų formų dviaukštis medinis svirnas stovėjo Ūdrų dvaro sodyboje.

Baigiant reikėtų trumpai aptarti pačių sodybų struktūrą ir kompozicinius ypatumus. Kai sodybų užstatymas taip sunykęs, tai padaryti sunku. Tenka remtis infrastruktūros, želdynų, vandens telkinių fragmentais, užstatymo liekanomis, istorinių žinių nuotrupomis ir kraštotyriniais duomenimis (1991–1992 m. dar būta pateikėjų, kurių tėvai ar seneliai gyveno ir dirbo dvarų sodybose dvaro laikotarpiu).

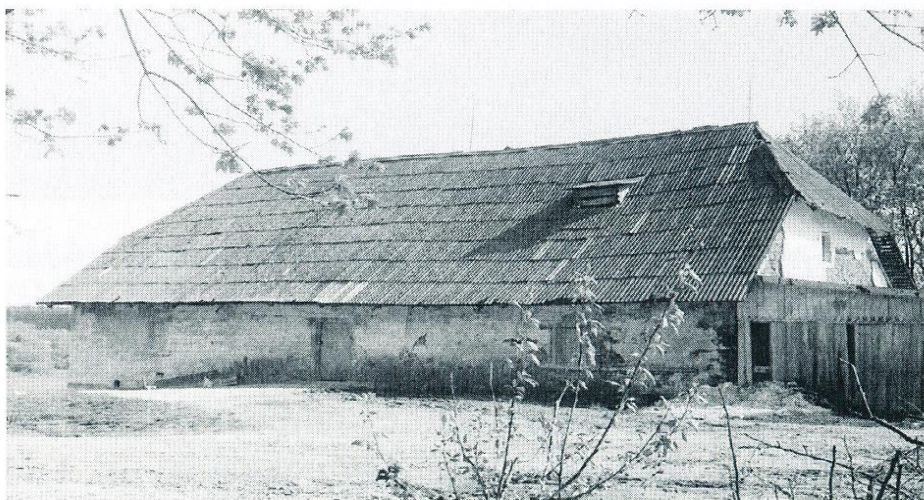
Inventorių aprašai rodo, kad ankstyvosios sodybos buvo tokios pačios kaip ir visame Žemaitijos regione ar net Lietuvoje. Jas sudarydavo keli kiemai, kuriuose stovėjo tradiciniai regionui pastatai. Nuo XVII a. vidurio planuojant pagrindinį kiemą taikyta ašinė kompozicija. Pavyzdžiui, Savitiškio dvaro 1692 m. inventoriaus sudarytojas pažymi, kad



20 pav. Savitiškio dvaro svirnas su priesvirniu. D. Puodžiukienės nuotr. 1991 m.



21 pav. Liberiškio dvaro svirno langelis. D. Puodžiukienės nuotr. 1991 m.



22 pav. Vadaktėlių dvaro svirnas. D. Puodžiukienės nuotr. 1992 m.

ponų namas yra *ex opposito* (t. y. priešais) vartus, o kiemo dešinėje ir kairėje rikiuojasi kiti pastatai³².

Dalyje sodybų barokinio kiemo struktūras buvo galima įžvelgti ir vėliau, nes sodybos buvo perstatomos senose dvarvietėse. Deja, dėl sunykimo senieji planavimo elementai sunkiai atsekami. Įdomus ir, ko gero, senas Vadaktų dvaro sodybos planas. Reprezentacinę dalį vieškelis apgaubia lanku. Skirtingose lanko pusėse yra dvi įvažiavimo alėjos. Jų ašių susikirtime stovėjo ponų namas. Pagrindinį kiemą supo parkas ir sodai. Į vakarus nuo namo būta sudėtingos konfigūracijos tvenkinių. Ūkinė dalis buvo į šiaurę nuo pagrindinio kiemo. Į jį iš vieškelio vedė dar vienas įvažiavimas. Jutkonių ir Augustavo dvarų sodybas taip pat formavo dvi pagrindinės dalys – reprezentacinė ir ūkinė. Tačiau jų suplanavimas būdingas XIX a. Abi dalys išdėstytos lygiagrečiai vieškeliui, iš kurio atsišakoja įvažiavimai į reprezentacinį kiemą ir ūkinį sektorį. Analogiško plano yra stambi Raguvėlės dvaro (Anykščių r.) sodyba. Ašinė simetrija, kai kiemą sudarė rūmai ašyje ir du vienas priešais kitą simetriškai ašies atžvilgiu įkomponuoti pastatai, europietiškoje rezidentinėje architektūroje paplito XVII a. pabaigoje dėl Versalio įtakos. Tačiau Lietuvoje dėl nepalankių istorinių aplinkybių šis planavimo būdas pradėtas plačiau naudoti atstatomojo periodo pabaigoje – XVIII a. viduryje, o ypač – klasicizmo laikotarpiu. Kaip rodo Pamiškės dvaro sodybos pavyzdys (žr. 6 pav.), Panevėžio rajone jį taikė ne tik stambūs (pvz., Bis-trampolio dvaro sodybos savininkai), bet ir mažiau turtingi bajorai. Geros žemės, pajamos iš progresyvaus ūkininkavimo, dėl visuotinės bajorijos švietimo sistemos įgytas išsilavinimas suteikė galimybių ir paskatų nedidelių dvarų savininkams sekti estetinėmis architektūros ir sodybų planavimo naujovėmis.

.....
³² 1692 m. lapkričio 11 d. Savitiškio dvaro Upytės pavieta inventorius, *Lietuvos inventoriai XVII a.*, p. 376.



23 pav. Upytės senojo ponų namo durys. G. Kirdeikienės nuotr. 2000 m. KPCPB.

* * *

Panevėžio rajono dvarų sodybų architektūra priklausė nuo veiksnių, būdingų bendrai visos Lietuvos ir tik šio krašto dvarų sodybų raidai. Panevėžio rajone, kuriame gyveno daug tradiciškai medinius pastatus stačiusių smulkių ir vidutinių bajorų, dvarų sodybų medinė architektūra turėjo būti labai turtinga.

Deja, Panevėžio rajono dvarų sodybų paveldas smarkiai sunykęs. Ir ne tik dėl karų ir suiručių. Derlingos krašto žemės visada teikė gausias pajamas. Todėl XIX a. dvarininkai perstatinėjo sodybas ir sunaikino baroko epochos palikimą. Dėl tarpukariu visu pajėgumu vykusios žemės reformos, pokariu stiprių kolūkių inicijuotos melioracijos ir apgyvendinimo sistemų reorganizacijos nukentėjo vėliau statytos sodybos.

Nors dvarų sodybų paveldo būklė labai bloga, net septyni Panevėžio rajono medinės architektūros objektai vadintini chrestomatiniiais: „Lietuvos architektūros istorijos“³³ leidinyje jais iliustruojama bendra visos Lietuvos architektūros raida. Tai sunykę Paežerio, Paliesės ir iki dabar išlikę išskirtiniai Pamiškės, Linkavičių, Jutkonių, Švaininkų ponų namai, taip pat Pamiškės dvaro sodybos pagrindinio kiemo tūrinė erdvinė kompozicija – puikus ašinės simetrijos principų taikymo nedidelėje sodyboje pavyzdys.

Papildomai ištirti ir įvertinti reikėtų senose dvarvietėse tebesančius pastatus ar jų liekanas (pavyzdžiui, Savitiškio dvaro sodybos statinius). Kartais po vėlyva ir nugyventa išore vis dar slypi vertingų seno pastato dalių ir dekoro elementų (kaip perstatytame Upytės dvare 2000 m. rastos unikalios senos durys (23 pav.).

Panevėžio rajono dvarų sodybų medinės architektūros fragmentai yra vertybės, kurios turėtų būti perduotos ateities kartoms. Tikiuosi, kad šis straipsnis padės jas pažinti, suvokti vertę, taip pat paskatins visuomenę skirti dėmesio tyrimams ir apsaugai.

SANTRUMPOS

ASI – Kauno technologijos universiteto Architektūros ir statybos instituto Architektūros istorijos ir paveldo tyrimų centro archyvas

KPCPB – Kultūros paveldo centro Paveldosaugos biblioteka

LDDDB – Lietuvos dvarų duomenų bazė

NMKČDM – Nacionalinis Mikalojaus Konstantino Čiurlionio dailės muziejus

RŽPI – Respublikinis žemėtvarkos projektavimo institutas

VAA – Vilniaus apskrities archyvas

.....
³³ *Lietuvos architektūros istorija nuo XIX a. II-ojo dešimtmečio iki 1918 m.*, t. 3, Vilnius, 2000; *Lietuvos architektūros istorija: Lietuvos etninė architektūra nuo seniausių laikų iki 1918 m.*, t. 4, Vilnius, 2014.