

Paliūniškio dvaro palikimas ir dabartis

.....

Alfreda Petrulienė, Dovilas Petrulis

Panevėžio kraštotyros muziejus

Paliūniškio dvaro istorija

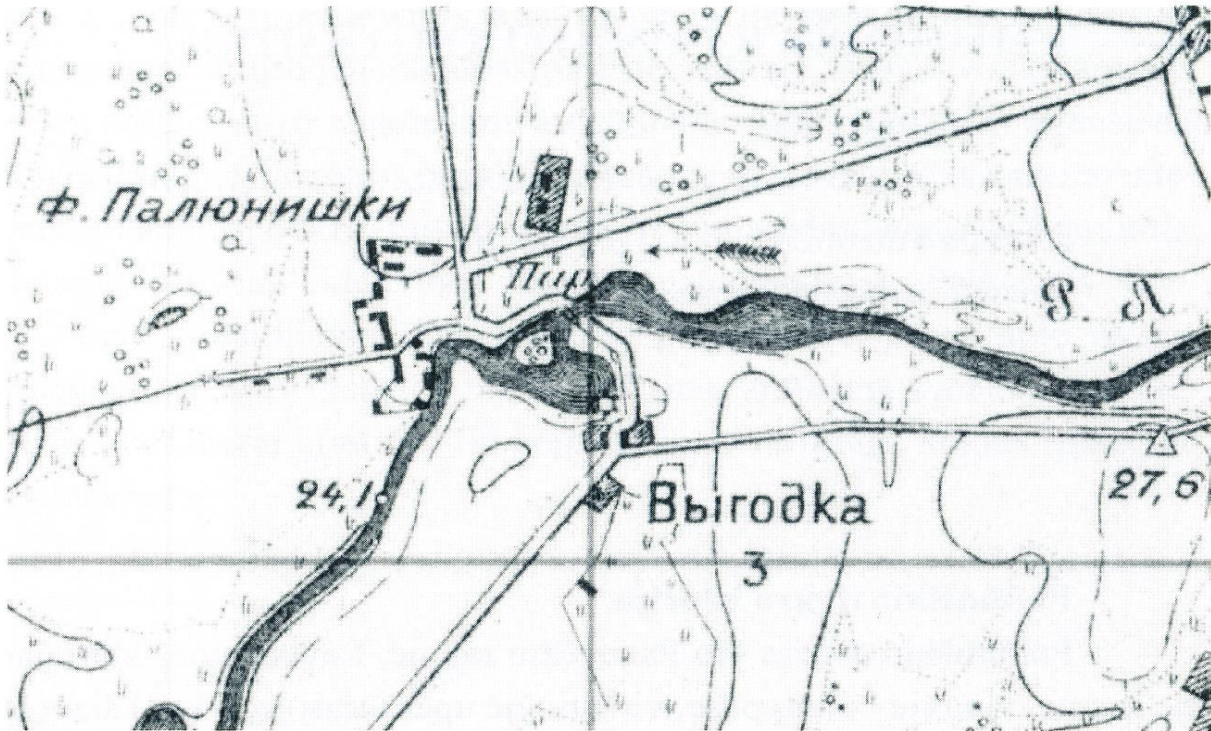
Paliūniškio dvaras yra Panevėžio rajone, Lėvens upės kairiajame krante, vingyje į pietų pusę, viršutinėje upės terasoje, 6 km į šiaurės rytus nuo Panevėžio miesto. Abipus upės aplink dvarą įsikūrusi Paliūniškio gyvenvietė. Pro ją kelias veda Žaliosios girios link į Vabalninką.

Arčiausiai Paliūniškio dvaro žinomas tyrinėtus kapinynas yra Likpetrių kaime. Jį vietos gyventojai vadino Lapakalniu. Laidojimo paminklas nuo Paliūniškio dvaro nutolęs 1 km į šiaurės rytus. 1959 m. vasario 15 d. „Panevėžio tiesoje“ minimos jame rastos monetos: „ten pat rastos monetos su Vyčio ženklu, datuotos 1567 m., o senkapio apsauga reikia susirūpinti kraštotyros muziejui“¹. Šį kapinyną 1969 m. žvalgė archeologai Adolfas Tautavičius ir Vytautas Daugudis. Jie surinko duomenis apie vietovę, kapinyno būklę². 1981 m. archeologė Ona Kuncienė atliko mokslinius archeologinius tyrimus³, kurių metu buvo atidengta 12 suardytų mirusiųjų

.....
¹ J. Dirsė, Paliūniškio senkapis, *Panevėžio tiesa*, 1959 m. vasario 15 d., Nr. 33 (2133), p. 2.

² A. Tautavičius, V. Daugudis, 1969 m. gegužės 23 d. – birželio 13 d. dirbusios žvalgomosios archeologinės ekspedicijos ataskaita, Biržų, Kėdainių, Kupiškio, Panevėžio, Pasvalio raj., *Lietuvos istorijos instituto rankraštynas*, f. 1, b. 301, p. 56.

³ O. Kuncienė, Likpetrių kapinynas, *Archeologiniai tyrinėjimai Lietuvoje 1980–1981 metais* (toliau – *ATL*), Vilnius, 1982, p. 107–108.



Paliūniškis, 1898 m. carinės Rusijos imperijos karinis topografinis žemėlapis, lapas LXII–2 (ПАНЕВЕЖИС), М 1:84000.



2014 m. žvalgomųjų ir detaliųjų archeologinių tyrimų vieta Paliūniškio dvaro teritorijoje: 1 – 2014 m. tyrimų vieta; 2 – dvaro sodybos ribos. D. Petrulio brėž.

kapų. Nustatyta, kad mirusieji laidoti nedeginti, galvomis į pietvakarių, vakarų puses, dažniausiai aukštiekninki, ištiestomis kojomis. Visi kapai buvo labai apardyti. Kapuose rasta XV–XVI a. monetų.

Nemažai duomenų apie Paliūniškio dvarą, jo istoriją surinko paveldosaugininkas Petras Juknevičius⁴. Istorio grafiškai susiklostė Paliūniškio dvaro siejimo su karališkuoju Vabalninko dvaru prielaida. Upytės teismo aktuose minima, „kad teismas priteisė birželio 20 d. 1595 m. grąžinti Krinčino savininkei kunigaikštieniui visą šeimą jos valstiečių, pabėgusių iš Paliūniškio į Vabalninko dvarą“⁵. XVIII a. pabaigoje Paliūniškio dvarą valdė F. Mošinskis, kuris buvo trečias žemvaldys Upytės paviete. 1817 m. Vabalninko dvaras atiteko Severinui, vėliau 1830 m. dvarą perėmė L. Potocka, nuo tada dvaras tapo privatus⁶. XIX a. pabaigoje dvarą valdė Valerijonas Kerbedis, kuris jį paveldėjo 1869 m. Jame buvo 237 dešimtinės dirbamos žemės, 900 dešimtinės miško, alaus darykla, smuklė, malūnas ir keltas. 1881 m. jis jame valdė 345 dešimtines dirbamos ir 52 dešimtines nedirbamos žemės, 705 dešimtines miško⁷. XX a. pradžioje dvaras atiteko Malinskiams. Filomenos Bartusevičiūtės-Vaiciekauskienės atsiminimuose rašoma, kaip prieš 85 metus atrodė Paliūniškio dvaras, kas buvo dvaro valdytojai⁸. Minima, kad „negirdėjo Paliūniškyje vartojant terminą – kumečiai, kumetynas. Valdinius vadino „dvariokais“. F. Bartusevičiūtė-Vaiciekauskienė prisimena „tą namą stovėjus netoli Grigališkio miško. „Dvaras turėjo nemažai miškų: Grigališkio, Samaninės, Paliūniškio ir daugiau. Pirmoji Paliūniškio dvaro mokykla buvo įkurta dvaro ratinėje arba „lazaunėje“ (pašiūrėje)“.

.....

⁴ P. Juknevičius, Kur Paliūniškio pradžia, *Panevėžio balsas*, 1993 m. lapkričio 18, Nr. 224, p. 4.

⁵ K. Šakenis, *Vabalninkas ir jo apylinkės praeityje*, Kaunas, 1935, p. 6.

⁶ I. Semaškaitė, Paliūniškis, *Lietuvos dvarai*, Vilnius, 2009, t. 1, p. 196.

⁷ P. Juknevičius, Kerbedžiai, *Dvarų kultūra – Lietuvos kultūros dalis. Konferencijų pranešimai*, Panevėžys, 2010, p. 28.

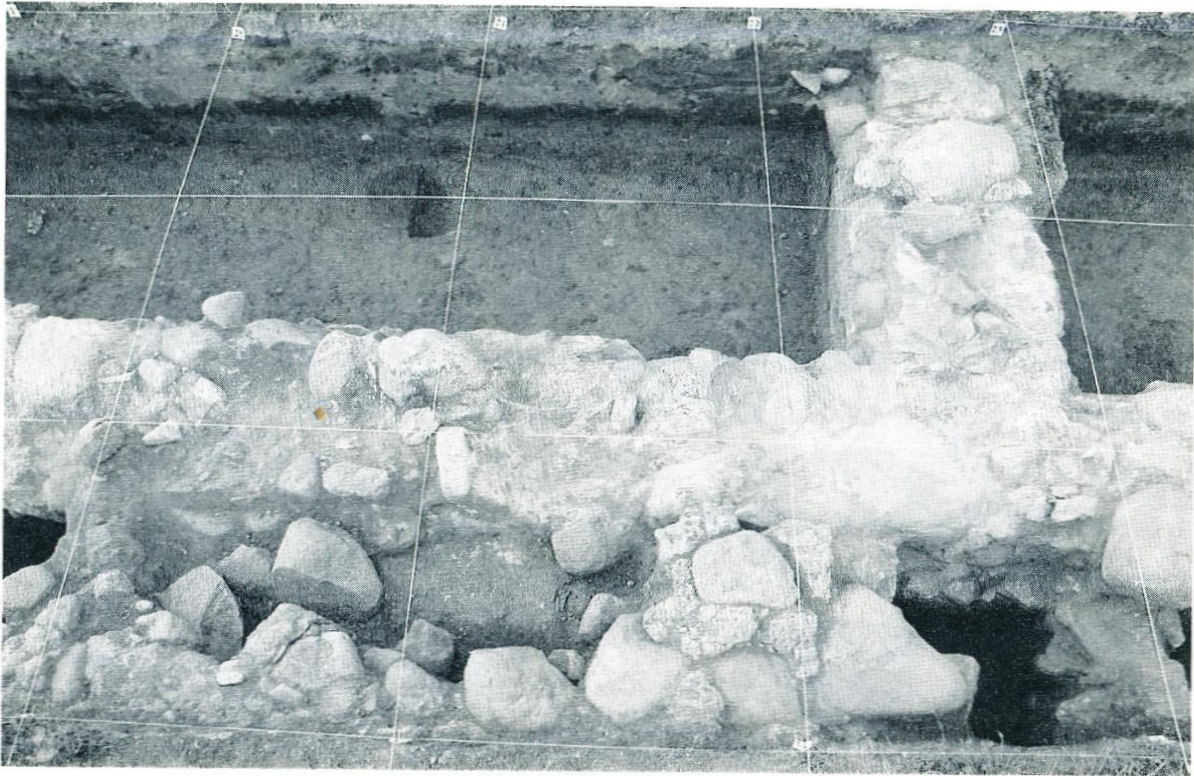
⁸ F. Bartusevičiūtė-Vaiciekauskienė, Prisiminimai apie Paliūniškio dvarą, apylinkių kaimus, žmones, miškus, upelius (rankraštis), *Panevėžio apskrities Gabrielės Petkevičaitės-Bitės viešoji biblioteka*, f. 8, b. 697, p. 3–4.



Šurfe 2 atidengtas akmeninis pagrindinio dvaro pastato pamatas, vaizdas iš šiaurės rytų pusės, lauko darbai. D. Petrulio nuotr. 2014 m.



Perkasos 1 vaizdas iš rytų pusės. D. Petrulio nuotr. 2014 m.

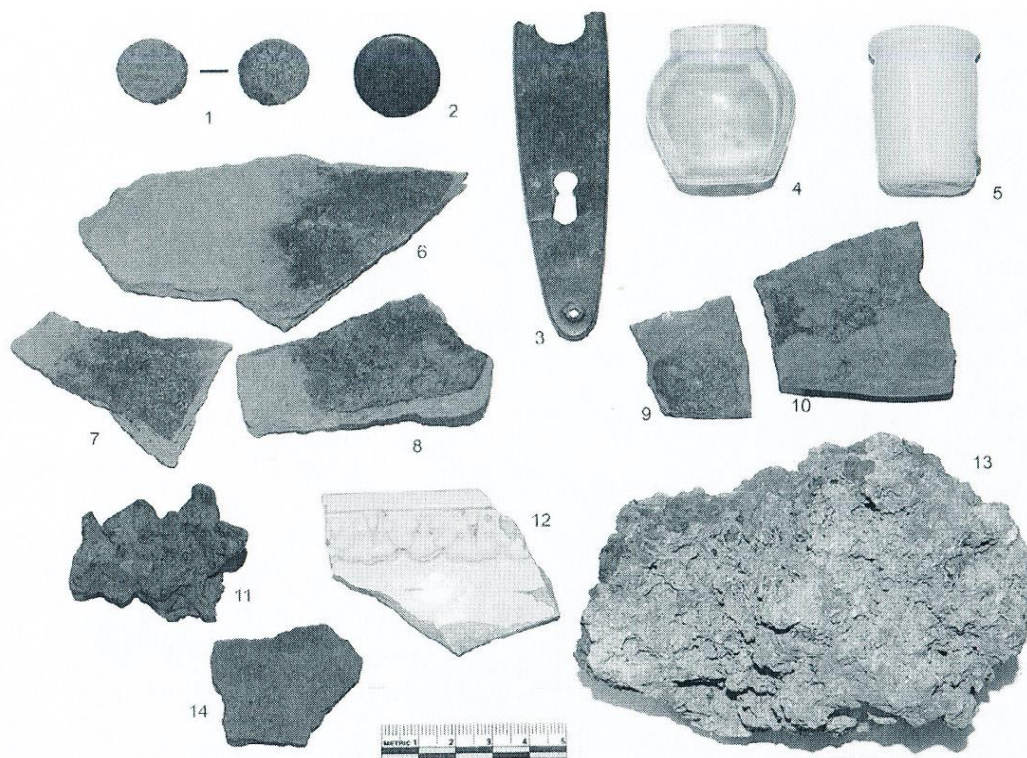


Paliūniškio dvaro pagrindinio pastato atidengti pamatai su prieangiu, vaizdas iš pietų pusės. D. Petrulio nuotr. 2014 m.

Teigiama, kad dvariškiai prastai mokėjo lenkiškai. Tuo metu dvaro savininkas buvo Zigmantas Malinskis. Kaip pasakojo senieji paliūniškiai, jis buvo Stanislovo Kerbedžio žentas ir bendradarbis. Kerbedytę vedė būdamas vyresnio amžiaus. Jis turėjo 13 dvarų: Rusijoje, Lenkijoje, Lietuvoje. Įsikūrė pačiame mažiausiame ir prasčiausiame dvare – Paliūniškyje. Jis buvo tiltų statybos inžinierius, dirbęs kartu su Kerbedžiu. Paliūniškio dvaro valdytojas Zigmantas Malinskis buvo žinomas kaip turintis autoritetą ūkininkas ne tik tarp dvariškių, bet ir dvaro tarnautojų. Minima, kad jo santykiai su darbininkais buvo lojalūs. Jis siekė ugdyti ir švietėjiškai mokyti jaunimą. Dalino švietėjiško pobūdžio knygas, skatino skaityti „Vienybę“⁹. Įsiliejęs į visuomenines organizacijas aktyviai vykdė ūkinę ir politinę veiklą. Jis buvo Panevėžio tarpusavio kredito draugijos tarybos

.....

⁹ *Vienybė*, 1912, Nr. 15 p. 234.



Radiniai, aptikti Paliūniškio dvaro pagrindinio pastato vietoje: 1 – 1816 m. 5 grašių moneta; 2 – saga; 3 – durų spynos apkaustas; 4–5 – indeliai; 6–10 – keraminės šukės; 11 – šlakas; 12 – koklio fragmentas; 13 – gargažė; 14 – keraminė šukė. Iš Panevėžio kraštotyros muziejaus rinkinių. D. Petrulio nuotr.

ir valdybos narys, Kauno žemės ūkio draugijos narys¹⁰. F. Bartusevičiūtė-Vaiciekauskienė prisimena didžiules karvides ir arklides. Teigiama, kad „jos buvo statytos iš skaldytų akmenų. Oranžerija buvo iš raudonų plytų stikliniu stogu. Dvaro kieme buvo didžiulis aukštas svirnas. Plytos buvo gaminamos vietoje, dvariokų ar samdytų darbininkų. Plytinė buvusi už Paliūniškio miško. Dvaro sklypas buvo apsodintas eglėmis. Jame buvo užveistas sodas. Dvaras turėjo didžiules daržines ir klojimus. „Palocius“ – paprastas, didelis medinis, nepuošnus namas“¹¹.

10 A. Astramskas, XX a. pradžios Panevėžio veikėjai, *Gabrielė Petkevičaitė-Bitė Lietuvos kultūros kontekste*, Panevėžys, 2010, p. 50.

11 F. Bartusevičiūtė-Vaiciekauskienė, Prisiminimai apie Paliūniškio dvarą, apylinkių kaimus, žmones, miškus, upelius (rankraštis). Palōcius (*palac, палац*) – rūmai, dvaro administracinis pastatas.

Dabar dvaro kompleksą sudaro XIX a. pabaigoje – XX a. pradžioje statyti pastatai. Vienoje išlikusioje mūrinio tvarto sienoje yra įrašai „1882“ ir „1891“, žymintys statybos metus. Dabartinį dvaro ansamblį sudaro penki statiniai: oranžerija, kluonas, tvartas, ūkinis pastatas bei svirnas. Į dvaro kompleksą patenka ir Pirmojo pasaulinio karo vokiečių karių kapai. Šiuo metu dvaro sodybos teritorijos vietoje įsikūrusi sodybvietė su gyvenamuoju namu ir pirtimi. 2014 m. atlikus archeologinius tyrimus, tapo žinoma medinių dvaro rūmų pamatų vieta.

Archeologiniai tyrimai Paliūniškio dvare

Archeologinius tyrimus Paliūniškio dvaro sodybos teritorijoje 2014 m.¹² vykdė archeologai Alfreda Petrulienė ir Dovilas Petrulis. Anksčiau archeologiniai tyrimai dvaro teritorijoje nebuvo vykdyti. Dvaro sodybos teritorija patenka į saugomą dvaro komplekso teritoriją. Kasinėta neužstatytoje šiaurės vakarinėje sklypo teritorijos dalyje.

Iki tyrimų apie Paliūniškio dvaro rūmų vietą informacijos buvo mažai. Siekiant tiksliau lokalizuoti dvaro teritorijos apstatymą, buvusių rūmų vietą, taikytas žemėlapių turinio analizės metodas. Skaitmenizuotas topografinis žemėlapis buvo koordinuotas LKS94 koordinatų sistemoje, naudojant ERSI kompanijos programos „ArcGis 10“ modulį „ArcMap“. Koordinuoti ir išdidinti žemėlapių lapai buvo analizuojami, gautus rezultatus lyginant su kitais XIX–XX a. topografiniais žemėlapiais bei 2004 m. ortofotografijomis¹³. Šis metodas buvo rezultatyvus, nes galima buvo pamatyti, kurioje vietoje stovėjo dvaro rūmai. Nustatyta, kad dvaro rūmai stovėjo dar XX a. viduryje, buvo nugriauti vėliau. 1898, 1913, 1962 m. topografiniuose žemėlapiuose dvaro pastatai dar

.....
¹² A. Petrulienė, D. Petrulis, Paliūniškio dvaro tyrimai, *ATL 2014 metais*, Vilnius, 2015, p. 233–238.

¹³ 1898 m. *Carinės Rusijos imperijos karinis topografinis žemėlapis*, lapas LXII–2 (ПАНЕВЕЖИС), M 1:84000; 1913 m. *Pirmojo pasaulinio karo metu Vokietijoje leistas žemėlapis*, lapas VIII-16-J, M 1:25000; 1962 m. *Sovietų Sąjungos geodezinis žemėlapis*, lapas N-35-1-Г-6-2, M 1:10000.

buvo pažymėti. 1990 m. geodeziniame žemėlapyje jų nebėra. Remiantis LIDAR (*Light Detection and Ranging*) technologija arba lazerinio vietovės skanavimu iš orlaivių duomenimis, galima aptarti dvaro vietovės geografinius ypatumus. Dvaras buvo įkurtas Lėvens dešiniajame krante, 130 m nuo upės kranto. Toje vietoje prie upės yra status 6 m aukščio šlaitas. Ties upės vingiu yra pusiasalis, buvusio vandens malūno vieta. Į rytų pusę yra tiltas.

Tyrimais siekta išsiaiškinti buvusių pastatų vietą, patikrinti kultūrinį sluoksnį. Taikytas sisteminis šurfavimo metodas, kai šurfai tyrimų erdvėje yra išdėstomi tolygiai, vienodais atstumais vienas nuo kito ir linijomis, taisyklinga forma¹⁴. Šis metodas leidžia sumažinti paklaidą, praleisti ar nerasti ieškomų archeologinių vertybių, jų koncentracijos, paplitimo. 5 šurfai iškasti žole apaugusioje stačiakampio formos teritorijoje. Šurfuose 1, 3–5 archeologiškai vertingas kultūrinis sluoksnis neužfiksuotas. Juose atkastas neintensyvus XIX a. kultūrinio sluoksnio horizontas su plytų griuvenomis. Šurfe 2 fiksuoti akmeniniai buvusio pastato pamatai. Išplatinus šurfą nuo 2,25 iki 6,25 m², atsiden-gė akmeninio pamato struktūra. Pamatas atidengtas 0,15–0,20 m gylyje nuo žemės paviršiaus. 0,90 m pločio pamatas orientuotas vakarų–rytų kryptimis. Fiksuoti stambūs lauko akmenys, surišti kalkių ir žvyro skiediniu, tarpai apdėti smulkesniais akmenimis. Didžiausi pamato akmenys – 33x34x30; 31x27x30; 52x50x45 cm dydžio. Greta pamato fiksuotas grindinio fragmentas (buvęs prieangis). Šurfuose įžemis pasiektas 0,65–1,10 m gylyje. Žvalgomųjų archeologinių tyrimų metu projektuojamoje naujai užstatomoje teritorijoje, kurios bendras plotas 334 m², buvo ištirti keturi 1,5x1,5 m ir vienas 2,5x2,5 m dydžio šurfas – iš viso 15,25 m² dydžio plotas. Toliau tyrimai buvo tęsiami šiaurinėje sklypo dalyje, kur atidengta 96 m² ploto vientisa perkasa. Joje pastato pamatai atidengti palaipsniui nuvalant akmenis, išryškinant perkasos pjūvius. Ty-

.....

¹⁴ C. Renfrew and P. Bahn, *Archaeology: Theories, Methods, and Practice*, Thames & Hudson: London & New York, 2012, 6th edition, p. 77.

rimų metu pamatas atidengtas 0,20 m gylyje nuo žemės paviršiaus, kaip jau buvo fiksuota žvalgomųjų tyrimų metu šurfe 2, o rytinių pamatų dalis – 0,25–0,30 m gylyje nuo dabartinio žemės paviršiaus. 0,80–1,15 m pločio pamatas orientuotas vakarų–rytų kryptimis. Pamatas sudarytas iš įvairaus dydžio lauko akmenų, suklotų į vientisą eilę, stambūs lauko akmenys surišti kalkių su žvyru skiediniu, tarpai apdėti smulkesniais akmenimis. Fiksuoti didžiausi pamato akmenys – 50x35x30; 31x27x30; 52x50x45 cm dydžio. Pastato fasadinės pietinės dalies atidengtų pamatų ilgis – 32 m (orientuoti vakarų–rytų kryptimis). Fiksuotas pastato pamatų pietrytinis kampas ir atidengta 2 m pamatų atkarpa rytiniame pastato gale, orientuota pietų–šiaurės kryptimi. Tyrimų metu nustatyta, kad atidengti pamatai priklausė dvaro gyvenamajam mediniam pastatui. Fiksuotas prieangis, vienas iš pagrindinių įėjimų, buvusių durų vieta. 0,10 m gylyje perkastose žemėse rastas spalvoto metalo lydinio durų užrakto apkalas (fragmentas). Šalia pamato pastebėta stiklo duženų. Daugybė langų stiklo duženų fiksuota pietiniame pamatų pakraštyje, 0,25–0,30 m gylyje. Dalis jų paskleista ir visame perkastos pietiniame pakraštyje 0,20–0,40 m gylyje. Atidengti vidinių pastato pertvarų (sienų) pamatai šiaurės kryptimi (į pastato vidų). Fiksuotos stulpinių medinių 0,45 m skersmens atramų vietos. Jų vietose padarytos išpjovos, žemės iškastos iki įžemio. Vertikalios atramos buvo įkastos į gruntą 0,30 m giliau, nei paklotas namo pamato padas. Atramų duobučių vietose pastebėta medžio puvėsių. Šalia pamatų išorinėje pastato pusėje rasta žaibolaidžio įžeminimo vieta. Greta pamato fiksuotas grindinio fragmentas (buvęs prieangis). 0,24–0,30 m gylyje šiaurinėje pamatų pusėje atkastas iki 0,15 m storio molio sluoksnis – aslos fragmentas, po juo šiaurės–pietų kryptimi fiksuota iki 1 m ilgio sutrešusio gulekšnio (rašto) liekana. Medinių lentų trūnėsių pastebėta tarp namo griuvenų jau 0,8–0,15 m gylyje povelėniniame grunto sluoksnyje. Stambesni medienos fragmentai – buvusio namo sienos detalės, grindų medinių gulekšnių detalės, sienų apdailos detalių – tinko su dažų liekanomis. Šalia pamatų akmenų 0,20–0,25 m gylyje atidengti medinių grindų

fragmentai. Grindų lentos klotos išilgai pamatų rytų–vakarų kryptimi. Pietinėje perkastos dalyje 0,10–0,30 m gylyje rasta raudonų plytų ir jų duženų. Atidengus pamato pietinį pjūvį nustatyta, kad pamatas įgilintas iki 0,50–0,55 m. Akmenys sudėti ant žvyro ir smėlio pagrindo. Nuo 0,55 m gylio atsidengė molio su smėliu sluoksnis. Įžemis, nejudintų žemių sluoksnis, perkasoje pasiektas tarp 0,68–0,95 m gylio. Perkasa iškasta iki 0,85 m gylio. Galima daryti prielaidą, kad buvo atkasti pagrindinio dvaro pastato pamatai su prieangiu.

Paliūniškio dvare atlikus detaliuosius archeologinius tyrimus, visiškai atidengtos akmeninio pamato konstrukcijos, nustatyta chronologija, pastato paskirtis. Fiksuotas dvaro pastato laikų kultūrinis sluoksnis – XVIII a. pabaigos – XIX a. Atidengtas XVI–XVIII a. kultūrinis horizontas su rūdos ir medžio anglių mišinio gargažių sluoksniais. Kaip rodo detaliųjų ir žvalgomųjų archeologinių tyrimų rezultatai, ištirtoje Paliūniškio dvaro sodybos teritorijoje, projektuojamo pastato vietoje yra galimybė išsaugoti pamatų konstrukciją – užstatymą daryti jų nesuardant.

Geležies lydykla Paliūniškyje

Atliekant detaliuosius tyrimus Paliūniškio dvare, perkastos vakarinėje dalyje, palei šiaurinę sienelę atsidengė rūdos ir medžio anglių mišinio, gargažių duobės vieta, jos pakraštys su spėjamos šioje vietoje buvusios rudnelės veiklos fragmentais. Atidengtas kultūrinis sluoksnis leidžia plačiau kalbėti apie geležies lydymą Paliūniškio dvaro teritorijoje.

Lietuvos teritorijoje, taip pat Panevėžio krašte, didžioji dalis geležinių įrankių, naudotų iki XIX a., buvo gaminami vietinių meistrų. Vietiniai metalurgai geležį gamindavo iš pelkių ir dirvų geležies rūdos, kurioje galėjo būti apie 18–40 % geležies¹⁵. Geležies rūda arba limonitas yra gamtiniai gelsvi ar rudi amorfiniai vandeningi geležies oksidų mineralai. Jie randami žemės paviršiuje, dirvožemyje arba slūgso tuoj

.....

¹⁵ A. Petrulienė, Panevėžio miesto ir jo apylinkių priešistorė, *Panevėžys nuo XVI a. iki 1990*, Panevėžys, 2003, p. 23.

po juo ir sudaro iki 1 m storio sluoksnį. Tokioje rūdoje yra daug priemaišų: smėlio, aleurito, molio ir kt.¹⁶ Geležies išgavimo procesas ilgas ir kruopštus. Prieš lydant geležies rūdą, ją reikėdavo specialiai apdoroti, todėl ją plaudavo, džiovindavo, smulkindavo, apdegindavo – taip pašalinant priemaišas¹⁷. Išgautą rūdą lydydavo specialiai tam skirtose krosnelėse – rudnelėse. Išskiriamos trijų tipų rudnelės. Vienos būdavo įgilintos į žemę – dubens tipo, antros su šlakduobe virš žemės ir moderniausios – su šlako anga¹⁸. Išgaunant geležį atsiskirdavo šlakas, kitaip – šalutinis geležies gavybos produktas. Arčiausiai Paliūniškio geležies lydymo šlako gabalų aptikta dviejuose Pajuosčio pilkapiuose¹⁹. Jie liudija, kad buvusios gyvenvietės vietoje buvo lydoma geležis. Remiantis Birutės Salatkienės tyrimų duomenimis, Nevėžio baseino teritorija neišsiskiria geležies metalurgijos radimviečių gausa. Iki šiol, be Pajuosčio, arčiausiai fiksuojamos radimvietės yra Raginėnuose, Kleboniškyje ir Pakalniškiuose²⁰.

Tyrimų Paliūniškio dvare metu atidengiant perkasos vakarinę dalį, 0,35–0,55 m gylyje buvo atkasta rūdos ir medžio anglių mišinio gargažių duobės vieta. Galima daryti prielaidą, kad čia galėjo būti rūdnie ir geležies lydykla. Šią prielaidą patvirtina tai, kad netoli Karsakiškio, Pagiegalos kaime žinoma geležies rūdos radimvietė, kurioje aptiktas 105x65x55 mm dydžio netaisyklingos formos rūdos gabaliukas saugomas Panevėžio kraštotyros muziejuje. Tyrimų metu visame perkasos plote surinkta per 10 kg iš dalies redukuotos rūdos ir medžio

.....
¹⁶ Z. Malinauskas, Z. Linčius, Pelkių (Limonitinė) geležies rūda Lietuvoje, *Lietuvos archeologija*, Vilnius, 1999, t. 18, p. 112–114.

¹⁷ A. Malonaitis, Baltų verslai, juodoji ir spalvotoji metalurgija, *Lietuva iki Mindaugo*, Vilnius, 2003, p. 251.

¹⁸ B. K. Salatkienė, *Geležies metalurgija Lietuvoje. Archeologijos duomenys*, Šiauliai, 2009, p. 77.

¹⁹ M. Michelbertas, Pajuosčio pilkapių (Panevėžio r.) tyrinėjimai 1971 m., *ATL 1970 ir 1971 metais*, Vilnius, 1972, p. 26.

²⁰ B. K. Salatkienė, Geležies metalurgijos radimvietės ir jų paplitimas Lietuvos teritorijoje, *Istorija*, Vilnius, 2008, t. 70, p. 5–6.

anglių sukepusio mišinio, rasta šlako gabaliukų. Fiksuotas buvusios rudnelės horizontas šiaurinėje perkastos dalyje. Jis apima laikotarpį iki XVIII a. pabaigos, iki pastatant atidengto dvaro pastato pamatus. Siekiant surinkti išsamesnę informaciją, tyrimus ateityje reikėtų tęsti šiaurės vakarų kryptimi nuo perkastos krašto.

Radinių charakteristika

Atkasant dvaro pastato pamatus rasta per 50 vnt. neglazūruotos ir glazūruotos buitinės keramikos: puodynų, ąsočių, dubenėlių šukių, tarp jų keliolika fajansinių bei porcelianinių indų šukių. Šukės dažniausiai buvo neglazūrotų žiestų indų. Rasti 2 įdomesnės formos indeliai. Vienas buvo stiklinis, puodynaitės formos, kitas – baltos keramikos. Jie galėjo būti skirti vaistų ar kosmetikos laikymui. Surinkta per 30 vnt. neglazūrotų smulkių krosnių koklių dalių, datuotų XIX a. pabaiga – XX a. Rasta namų apyvokos daiktų ir įvairių detalių: batų fragmentų, įrankių liekanų. Perkastos kultūriniame sluoksnyje aptikta vyrių, apkalų, buitinių geležinių įrankių, technikos detalių, varinis durų spynos apkaustas, kaltinių vinių. Rasta 4 tipų degtų molinių plytų ir jų fragmentų, varinė saga, šovinys ir šovinio tūtelė, pasagos dalis. Išsiskiria bronzinis durų užraktui ir rankei pritaikytas spynos apkaustas su įtrūkimu ties spynos vieta, nudilęs, su skylute tvirtinimui. Apkaustas rastas šalia prieangio, buvusių durų vietoje. Perkastos vakarinėje dalyje, greta prieangio, 9 cm gylyje rasta 1816 m. moneta, 5 lenkiški sidabriniai grašiai. Tai „Lenkijos autonominės karalystės“ pinigas. Averse pavaizduotas dvigalvis erelis, reverse – skaičius 5. 25 cm gylyje rasta moneta – 1950 m. 2 rusiškos kapeikos. Jos averse – SSRS herbas, reverse – skaičius 2. Šią monetą pagal datavimą galima būtų sieti su dvaro rūmų eksploatavimo pabaiga. Perkastos vakarinėje dalyje, 15 cm gylyje rasta varinė apvali saga. Ji lieta, kilpelė nulūžusi, paviršius lygus, nudilęs. Judintame paviršiniame sluoksnyje rasta nemažai gyvulių kaulų. Tyrimų metu iš viso surasta 195 vnt. inventorinamų ir 91 vnt. neinventorinamas radinys. Archeologiniai radiniai perduoti į Panevėžio kraštotyros muziejaus archeologijos rinkinį.

Teisinė apsauga. Diskusijai

Baigiant reikia aptarti, kokių yra teisinių galimybių išsaugoti atidengtas Paliūniškio dvaro archeologines vertybes. Lietuvos dvarų teisinė apsauga reglamentuota Lietuvos Respublikos nekilnojamojo kultūros paveldo apsaugos įstatymu²¹, kuriame teigiama: „Nekilnojamojo kultūros paveldo apsaugos nacionalinę politiką formuoja Seimas, Vyriausybė ir Kultūros ministerija...“, o departamentas „metodiškai vadovauja nekilnojamojo kultūros paveldo apsaugai“. Dvarų kompleksuose statybos, atkūrimo ir restauravimo darbus administruoja vietos savivaldybė. Remiantis to paties įstatymo 6 straipsniu: „Saugomų statinių, statinių saugomų objektų teritorijose ir saugomose vietovėse (...) leidimus statyti, rekonstruoti, remontuoti ar griauti tokius statinius išduoda savivaldybės institucijos šio, Vietos savivaldos ir Statybos įstatymų nustatyta tvarka.“ Paveldo tvarkybos reglamento PTR 2.13.01:2011 „Archeologinio paveldo tvarkyba“ nuostatose nurodoma, kaip pritaikyti archeologinę vertybę, jos elementus²². Jo bendrųjų nuostatų IX skyriuje nurodyta, ką privaloma atlikti: „įrengti funkcines ir ekspozicines priemones, inžinerinius tinklus ar kitą infrastruktūros įrangą bei vykdyti naują statybą nevertinguose intarpuose, (...) kiek įmanoma labiau sumažinti neigiamą fizinį bei vizualinį poveikį vertingoms autentiškoms dalims ir elementams“. Dovilės Urbanavičiūtės magistriniame darbe „Dvarų teisinė apsauga ir archeologiniai tyrinėjimai Lietuvoje“ yra iškelta dar keletas problemų dėl dvarų ir jų aplinkos sutvarkymo²³. Pastebėta, kad privatizavus Lietuvos dvarus nemažai senųjų dvarų sodybų buvo privatizuojamos atskirais pastatais bei

.....
²¹ Lietuvos Respublikos nekilnojamojo kultūros paveldo apsaugos įstatymas, <http://www3.lrs.lt/pls/inter3/dokpaieska.showdoc_l?p_id=320782> [žiūrėta 2016 05 10].

²² Paveldo tvarkybos reglamentas PTR 2.13.01:2011 „Archeologinio paveldo tvarkyba“, <http://www3.lrs.lt/pls/inter3/dokpaieska.showdoc_l?p_id=405666&p_query=&p_tr2=2> [žiūrėta 2016 05 10].

²³ D. Urbanavičiūtė, Dvarų teisinė apsauga ir archeologiniai tyrinėjimai Lietuvoje, 2008 m. magistro darbas, Vilniaus universitetas, <<http://talpykla.elaba.lt/elaba-fedora/objects/elaba:1930012/datastreams/MAIN/content>> [žiūrėta 2016 05 10].

sklypais. Tai apsunkino dvarų atkūrimo ir sutvarkymo darbus, nebuvo atsižvelgiama į fragmentų ansamblišumą. Reikia pastebėti, kad trūksta griežtesnės valstybės pozicijos dėl dvarų ir jų elementų išsaugojimo, kompleksinio pritaikymo eksploatavimui. Teisės aktais tai apibrėžta, tačiau trūksta aiškesnių svirtų²⁴. Neabejotinai atsakingesnis požiūris į šią sritį, sisteminiai moksliniai tyrimai, greitesnis lėšų įsisavinimas leistų geriau išsaugoti dvarų paveldą.

Išvados

1. Analizuojant istorinę Paliūniškio dvaro medžiagą tampa aišku, kad daugiau informacijos išlikę apie dvaro valdytojus nei apie patį dvaro ansamblį. Amžininkų atsiminimai suteikia galimybę tikslinti faktus, palyginti atsiminimų duomenis su archeologinių tyrimų rezultatais.

2. Pirmą kartą tiriant dvarų kultūrinį sluoksnį Panevėžio rajone buvo panaudotas skaitmeninių žemėlapių turinio analizės metodas. Analizuojant su LIDAR (*Light Detection and Ranging*) technologijos pagalba nuskenuotą paviršių ištirta Paliūniškio dvaro aplinka. 2014 m. archeologinių tyrimų metu atidengti dvaro pastato pamatai datuoti XVIII a. pabaiga – XIX a. pradžia. Pagal atidengtus kultūrinius sluoksnius, aptiktus radinius pastatas galėjo būti eksploatuojamas nuo XVIII a. pabaigos iki XX a. šešto–septinto dešimtmečio. Archeologiniai tyrimai leido identifikuoti vėlyvą nekilnojamo kultūros paveldo objektą, išplėtė šio saugomo komplekso paveldosauginę istoriografiją.

3. Paliūniškio dvaro teritorijoje, buvusių rūmų vietoje rasta geležies lydykla. Atidengta rūdos ir medžio anglių mišinio gargažių duobės vieta. Surinkta per 15 kg iš dalies redukuotos rūdos ir sukepusio medžio anglių mišinio, rudos spalvos gabalų su lengvo šlako priemaiša. Rasta tekiojo šlako gabaliukų, geležies lydinukų.

.....
²⁴ Dvarų paveldo išsaugojimo programos ir dvarų paveldo išsaugojimo programos įgyvendinimo priemonių patvirtinimo nutarimas, <<https://www.e-tar.lt/portal/lt/legalAct/TAR.B7591FD0501E>> [žiūrėta 2016 05 10].